

# سوالات متداول نرم افزار حسابداری هوشمند نوین

## ۱. Install و uninstall کردن برنامه

### سوالات متداول

- ۱-۱- نصب برنامه سرور و تک کاربره
- ۱-۲- نصب کلاینت
- ۱-۳- سایر سوالات متداول هنگام نصب برنامه
- ۱-۴- پیغام های رایج هنگام نصب برنامه
- ۱-۵- نحوه پاک کردن برنامه
- ۱-۶- برداشتن دیتا
- ۱-۷- پاک کردن برنامه

## ۲. پیغام های موقع اجرای برنامه و قبل از ورود به نرم افزار

### ۲۰ درصد

- ۲-۱- سرور و تک کاربره
- ۲-۲- ۲۰ درصد کلاینت
- ۲-۳- ارتباط با قفل (۴۰ درصد)
- ۲-۴- سرور و تک کاربره
- ۲-۵- ارتباط با قفل در کلاینت
- ۲-۶- سایر پیغام ها موقع اجرای برنامه و قبل از ورود به نرم افزار

## ۳. سوالات متداول هنگام کار کردن با برنامه

### حسابداری

- ۳-۱- منوی خزانه داری
- ۳-۲- منوی انبارداری

- ۳-۳- منوی خرید و فروش
- ۳-۴- فروشگاهی
- ۳-۵- سایر موارد در منوی خرید و فروش
- ۳-۶- منوی تولیدی و صنعتی
- ۳-۷- منوی سیستم پخش مویرگی
- ۳-۸- منوی عملیات عمومی
- ۳-۹- نحوه پشتیبان گیری
- ۳-۱۰- بازیابی اطلاعات
- ۳-۱۱- سوالات مربوط به انتقال
- ۳-۱۲- سایر سوالات متداول در قسمت منوی عملیات عمومی
- ۳-۱۳- سایر سوالات متداول ( مشترک در همه ی منوها)

#### ۴. ارور ها و پیغام های هنگام کار کردن با برنامه

- ۴-۱- ارور های پشتیبان گیری و بازیابی
- ۴-۲- سایر ارور ها و پیغام ها هنگام کار کردن با برنامه

## 1-1 Install و uninstall کردن برنامه

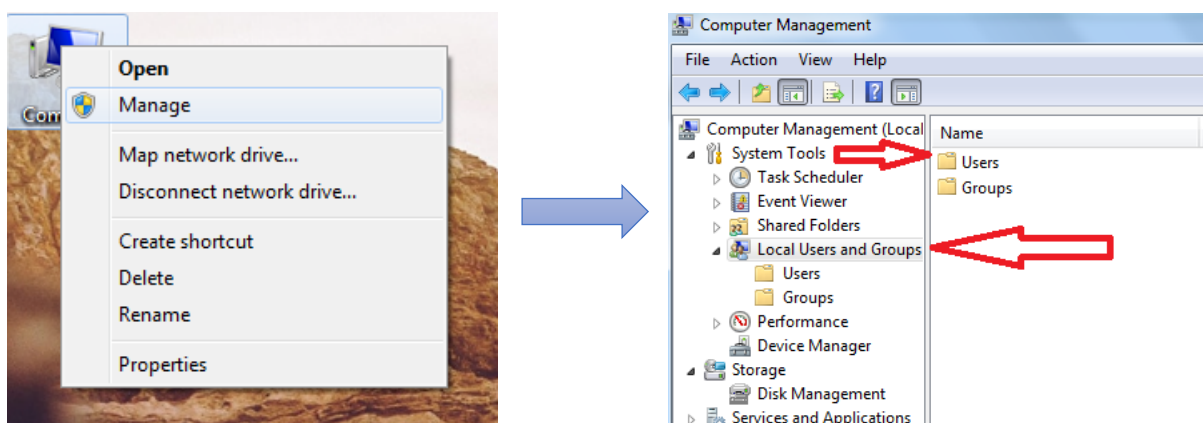
### سوالات متداول

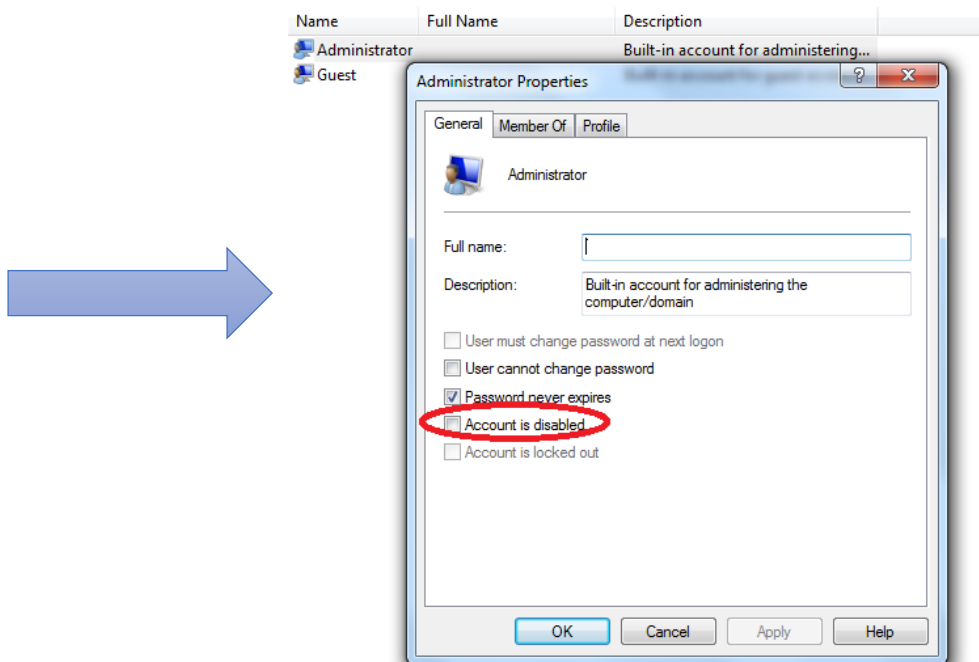
#### 1-1-1 نصب برنامه سرور و تک کاربره

برای نصب برنامه هوشمند نوین بهتر است از یوزر administrator استفاده شود، به روش زیر یوزر ویندوز تغییر میکند:

My computer  $\Rightarrow$  Manage  $\Rightarrow$  Local users and Groups  $\Rightarrow$  Users  $\Rightarrow$  Administrator  $\Rightarrow$  properties  $\Rightarrow$  تیک گزینه account is disable را بردارید  $\Rightarrow$  OK  $\Rightarrow$  CTRL+ALT+DELET  $\Rightarrow$

با یوزر administrator وارد شوید  $\Rightarrow$  سیستم رو Log off کنید





قفل برنامه را به پورت USB وصل کرده، CD برنامه را گذاشته و setup را اجرا کنید، زبان فارسی تایید شود



سپس با زدن گزینه نصب برنامه نوین ۵، مطابق شکل زیر:



پنجره مربوط به اخطار نصب قفل به سیستم باز می شود که پس از انتخاب گزینه مرحله بعد



نوع سیستم تک کاربره، سرور یا کلاینت را انتخاب کنید

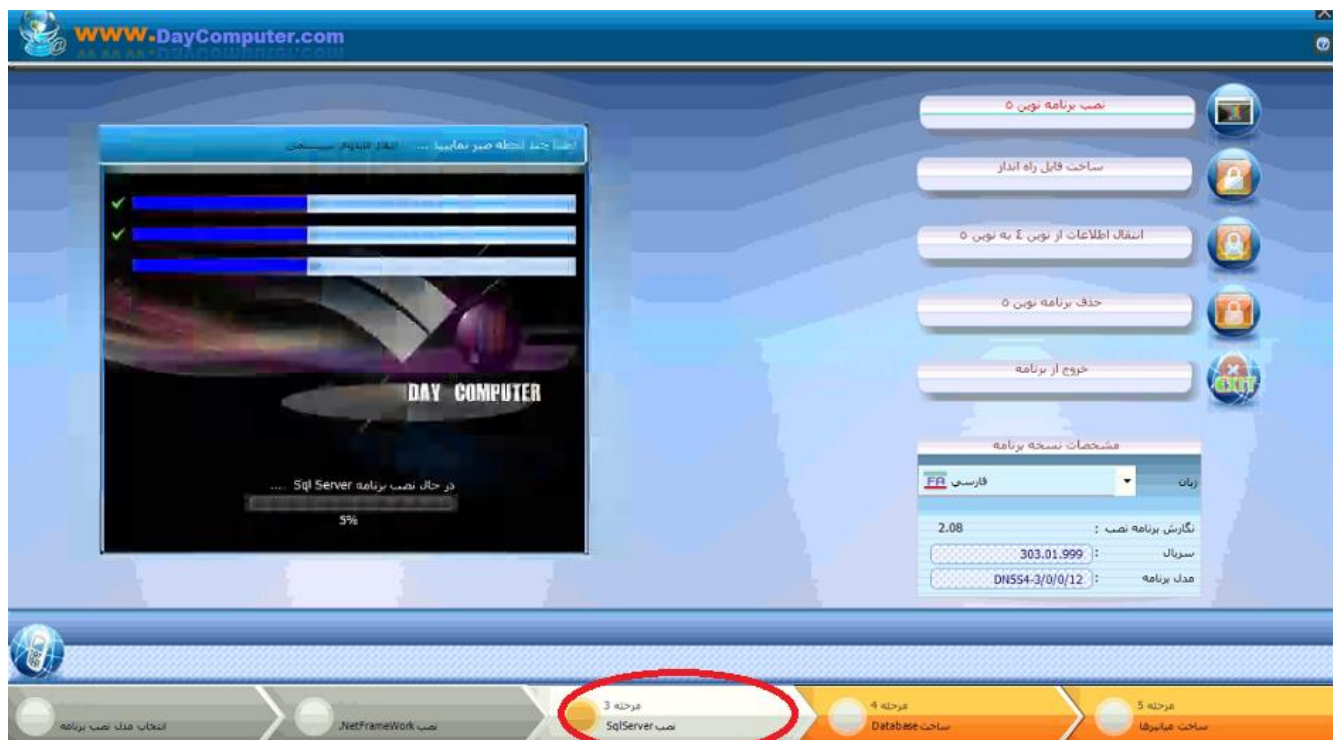


سپس مسیر نصب پیش فرس را عوض کرده و غیر از درایو ویندوز نصب کنید.

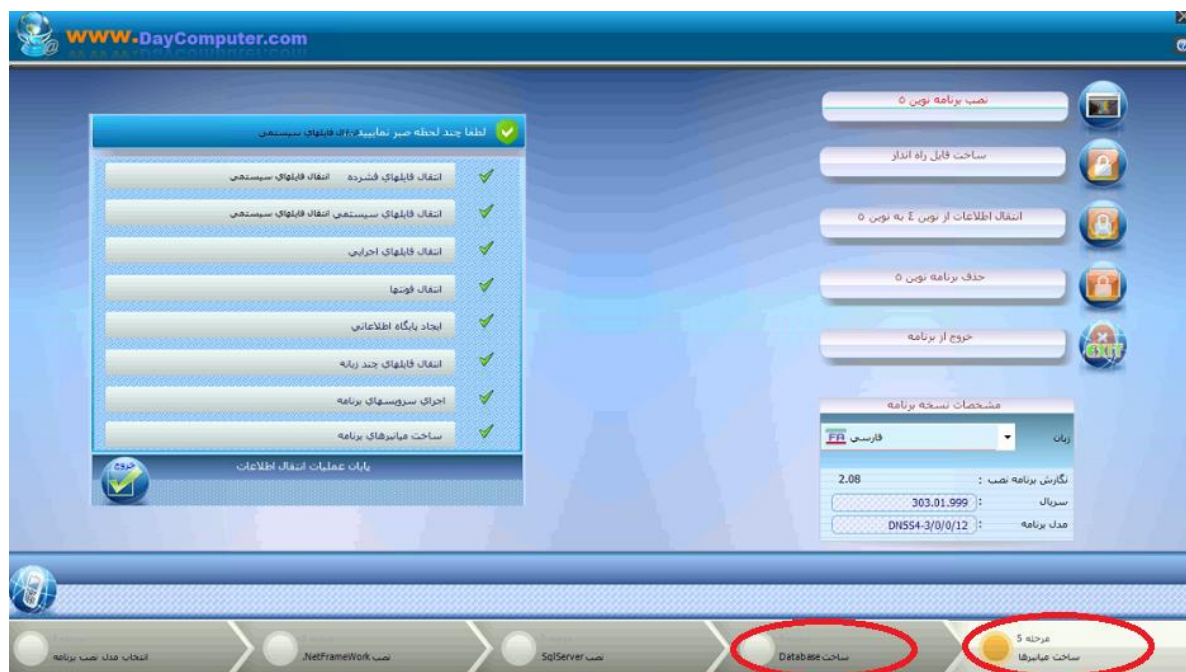




مطابق شکل زیر در این مرحله sql نصب می شود



و در ادامه database و میانبرها ایجاد می شوند



اگر برنامه نوین روی desktop را اجرا کنید، در ابتدا پیام میدهد که هیچ شرکتی روی سیستم وجود ندارد که قبول کرده و یک شرکت تعریف شود



بعد از آن پیام هیچ دفتری بر روی سیستم وجود ندارد را مشاهده میکنید که باید دفتر ساخته شود، دقت شود که شروع و پایان سال مالی درست وارد شود.



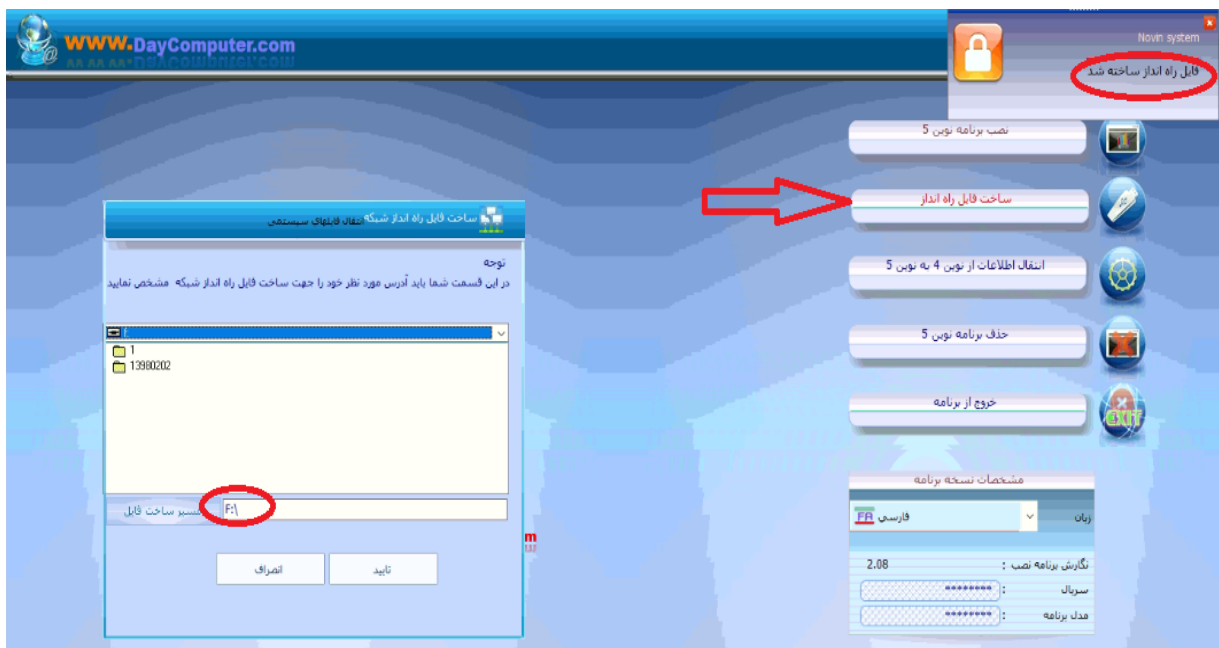
نام کاربر : NOVIN و رمز عبور: AAAAAA می باشد (پیش فرض).

**نکته:** برنامه هایی که آخر شماره سریال ۹۹۹ آنها دارند یعنی برنامه شبکه است و اگر در آخر برنامه ای شماره سریال آن ها ۰۰۰ باشد برنامه تک کاربره است.

## ۱-۲- نصب کلاینت

CD برنامه را روی سرور گذاشته و Setup را اجرا کنید، زبان فارسی تایید شود. در این پنجره روی گزینه ساخت فایل راه انداز کلیک کرده و پس از کلیک پنجره انتخاب مسیر نمایش داده می شود در این پنجره پس از انتخاب درایو و تایید مسیر ساخت فایل ساخته میشود. پس از تایید، پیام ساخت فایل پیغام با موفقیت ذخیره شد نمایش داده می شود. فایلی با نام sysinvn.sys در مسیری که انتخاب کرده اید برای شما ایجاد می شود که شما باید این فایل را روی سیستمی که می خواهید کلاینت را روی آن نصب کنید منتقل کنید. البته در صورتی که کاربر چند کلاینت دارد و کلاینت های دیگر قبلاً نصب شده است می تواند این فایل را از کلاینت دیگر بردارد.





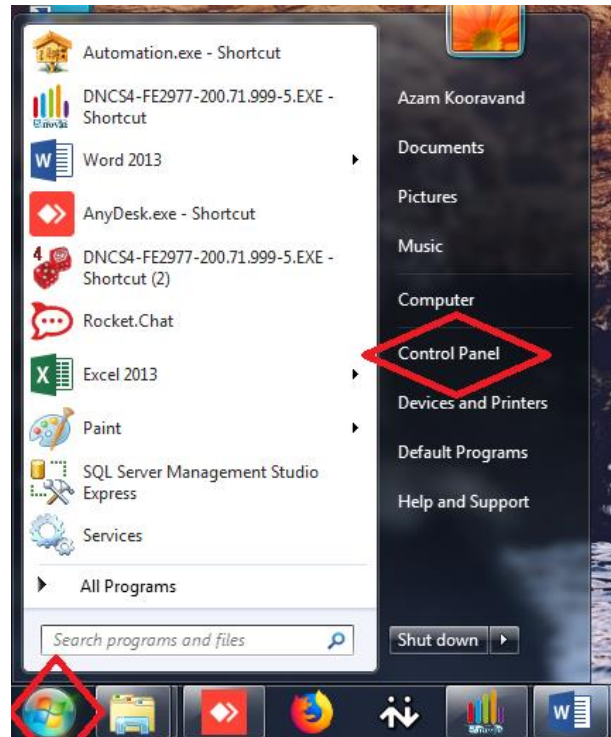
برای نصب نسخه کلاینت ابتدا CD مربوط به نصب برنامه را درون درایو قرار دهید تا پنجره مربوط به نصب نرم افزار مشاهده شود. با انتخاب زبان فارسی و تأیید آن وارد پنجره نصب نرم افزار می شوید که نصب نوین ۵ انتخاب شده بعد از آن وارد مرحله بعد شده و نصب نسخه کلاینت انتخاب شود تا نصب نسخه کلاینت آغاز شود توجه نمائید در این مرحله فایل SYSNVN.SYS را از قبل ساخته و در درایوی که میخواهید برنامه را نصب کنید کپی کنید در این مرحله از نصب باید فایل ساخته شده (SYSNVN.SYS) توسط سرور را که share شده بود به کلاینت آدرس دهی شود تا بتواند از این فایل استفاده نماید به همین منظور پنجره ای باز میگردد که مسیر فایل را از شما میپرسد، یعنی مسیری را باید انتخاب کنید که فایل SYSNVN.SYS را آنجا کپی کرده اید. بهتر است مستقیماً فایل SYSNVN.SYS را از ابتدا در ریشه درایوی که میخواهید کلاینت را نصب کنید کپی نمایید یعنی در پوشه مجزا آن را کپی نکنید (با کلیک روی گزینه تأیید، مراحل نصب کامل میشود و پیامی مبنی بر نرم افزار با موفقیت نصب شد دیده میشود).

راه میانبر نصب کلاینت: فایل SYS ساخته شود و سپس در درایوی که قرار است برنامه نصب شود یک پوشه ای به اسم novin5 ایجاد کنید و فایل SYS را در آن کپی کنید، سپس از پوشه setup، فایل های اگزه کلاینت، فایل UPD، PCd\_writer.dll، novin5.zip، .tiny.ocx و فایل های وب درون پوشه ای که ایجاد کرده اید کپی شود و فایل novin5 از حالت فشرده خارج شود و یک shortcut از اگزه اجرایی برنامه روی دسکتاپ ایجاد شود.

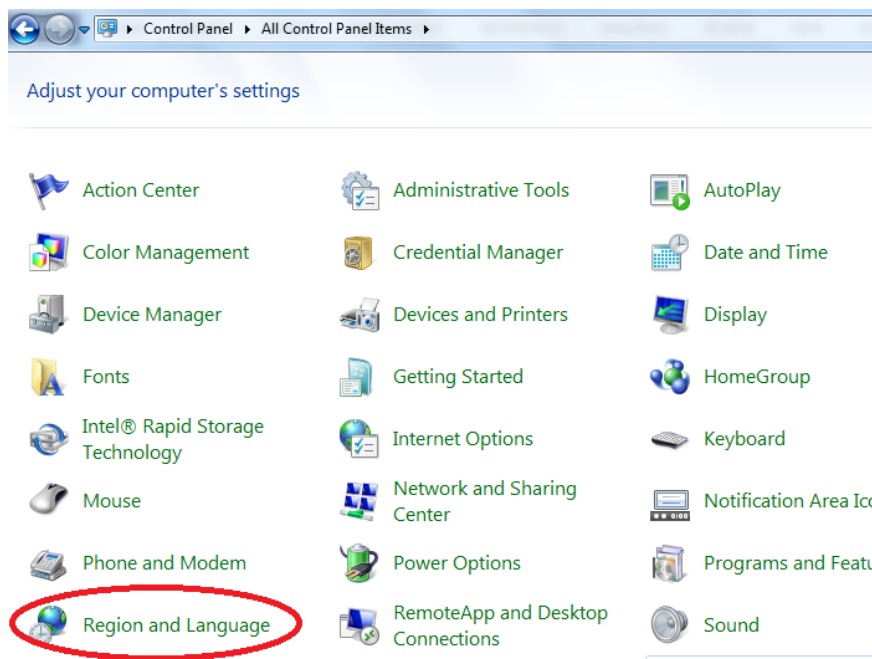
### ۳-۱- سایر سوالات متداول هنگام نصب برنامه

۱- هنگام نصب همه گزینه ها علامت سوال شده یا بعضی از فرمها انگلیسی شده است.

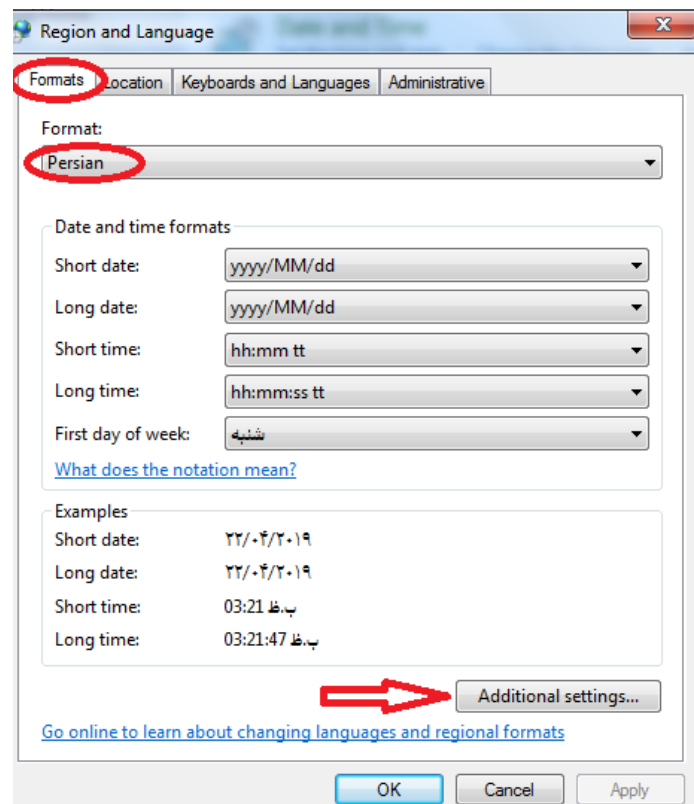
از منوی start وارد قسمت control panel شوید



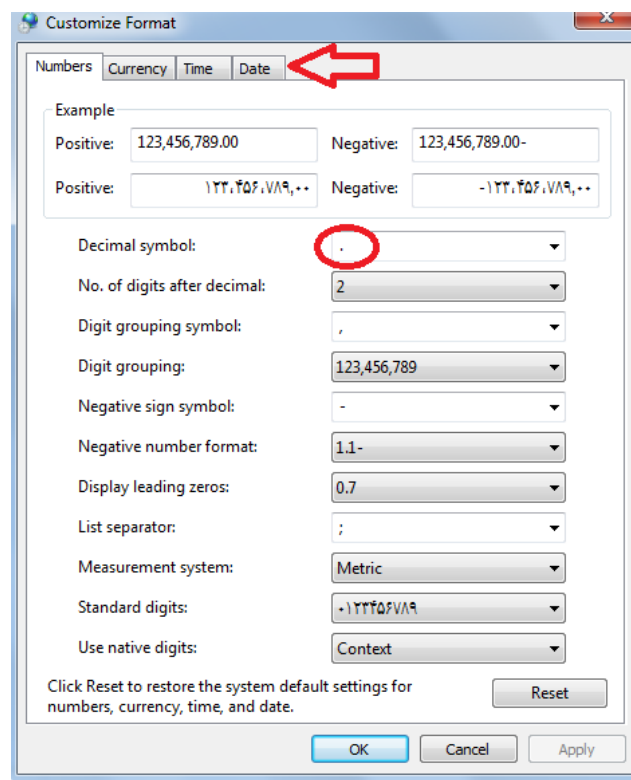
Region and language را انتخاب کنید



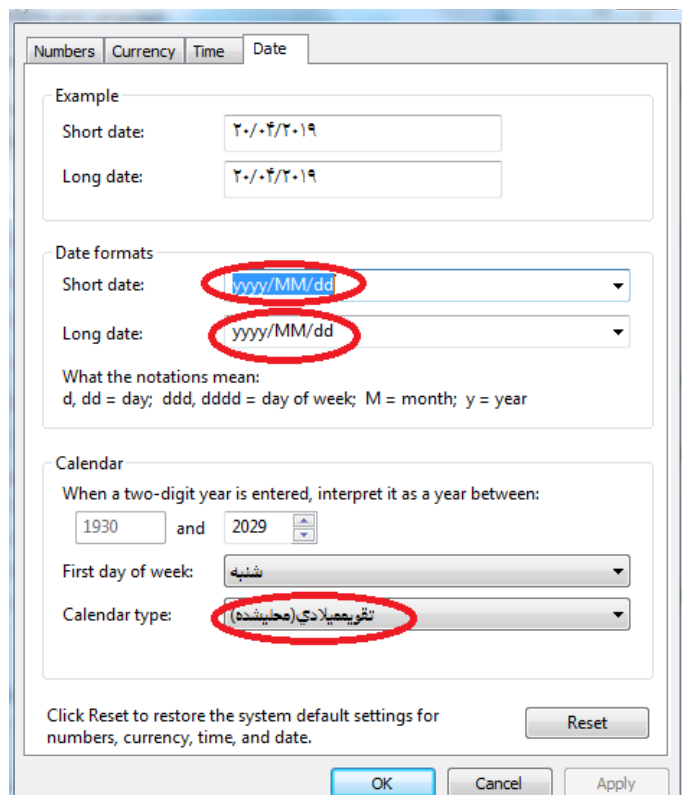
در قسمت format باید persian انتخاب شود سپس از همین قسمت گزینه additional setting را انتخاب کرده



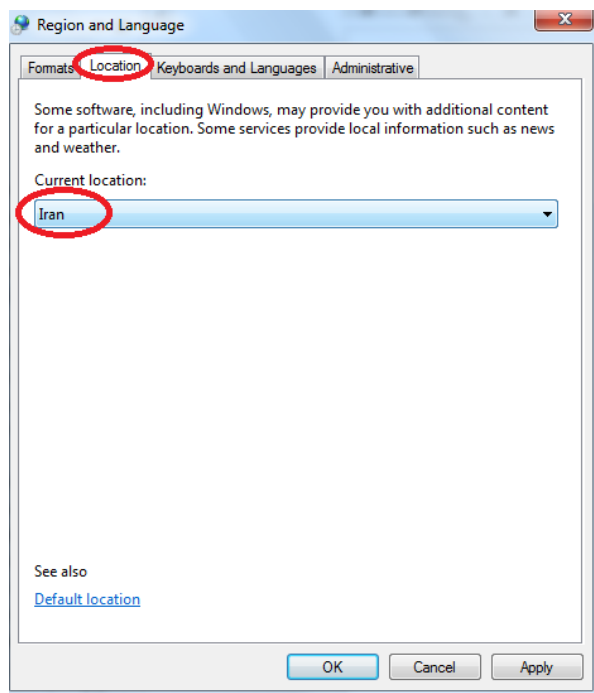
در قسمت Numbers, Decimal symbol را نقطه کرده و سپس به قسمت date رفته



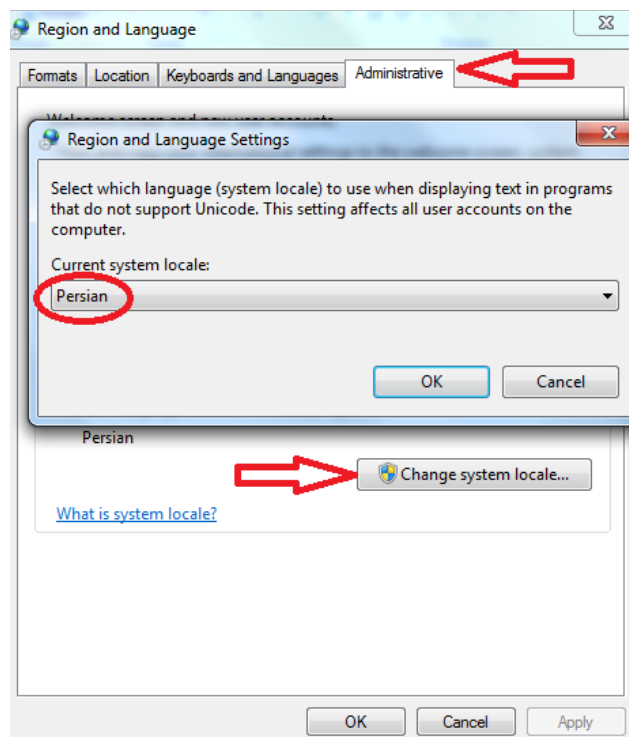
Short date و Long date را yyyy/MM/dd انتخاب کنید و calendar type باید تقویم میلادی محلی شده انتخاب شود



سپس در قسمت Location ایران را انتخاب کرده



و بعد از آن روی گزینه Administrative کلیک نموده تا کادر انتخاب Change System Local باز شود در این قسمت از کادر باز شده گزینه Persian را انتخاب نموده و سپس روی گزینه Ok کلیک کنید. توجه داشته باشید برای ادامه کار بهتر است سیستم را راه اندازی مجدد نمائید.



۲- هنگام نصب انتقال فایل اجرایی تیک نمی خورد.

این مشکل زمانی بوجود می آید که گزینه ای که در پوشه setup وجود دارد با مدل قفل یکی نباشد و باید بعد از نصب آخرین گزینه در محل نصب کپی شود و با این گزینه برنامه اجرا شود، در صورتی که آخرین گزینه کپی نشود و با همان گزینه قبلی اجرا شود برنامه اجرا نمی شود و ارتباط با قفل دارد. جایگذاری گزینه به صورت زیر است:

روی shortcut روی desktop کلیک راست کرده و open file location انتخاب شود تا به محل نصب برنامه بروید سپس آخرین گزینه در اینجا کپی شود، لازم به ذکر است که باید فایل های web، file babate item و UPD و در صورت وجود فایل های sms و file babate item pos هم همراه با آخرین ورژن کپی گردد.

نکته: در آخر گزینه سرور ۴- وجود دارد ولی گزینه مربوط به کلاینت ها ۵- می باشد.

#### ۱-۴- پیغام های رایج هنگام نصب برنامه

۱- هنگام نصب پیغام می دهد که ویندوز شما جهت نصب تنظیم نیست.

فایل داخل پوشه windows 8-10 setting باید اجرا شود.

۲- هنگام نصب پیغام دهد نصب ویندوز installer با مشکل مواجه شده است.

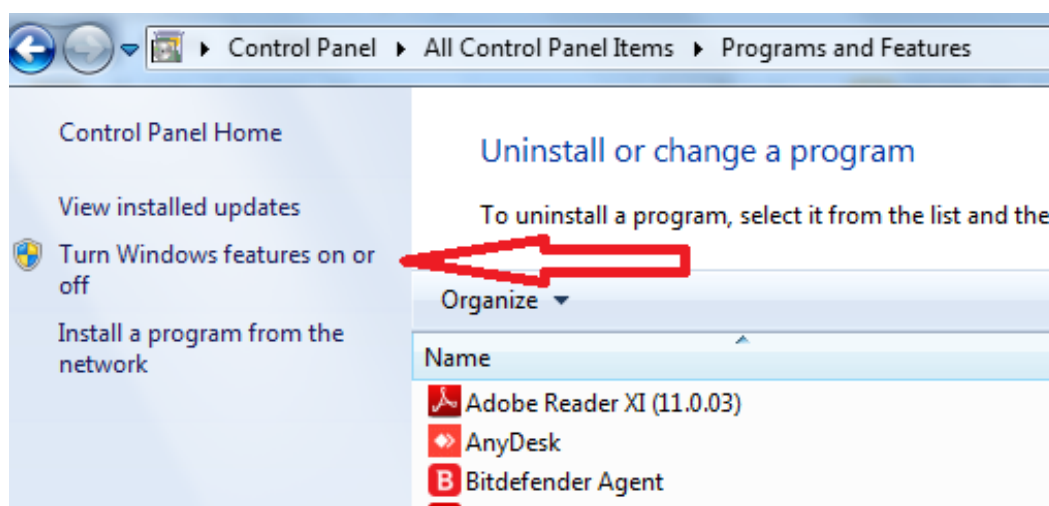
باید تنظیمات زبان بررسی شوند و decimal symbol حتما نقطه باشد.

۳- پیغام .net

برای ویندوز ۱۰ باید NET Framework 3.5.1. قبل از نصب نرم افزار روی سیستم نصب شود، برای بررسی وجود NET.

Framework روی سیستم از منوی start وارد قسمت control panel شوید. programs and features را انتخاب کنید،

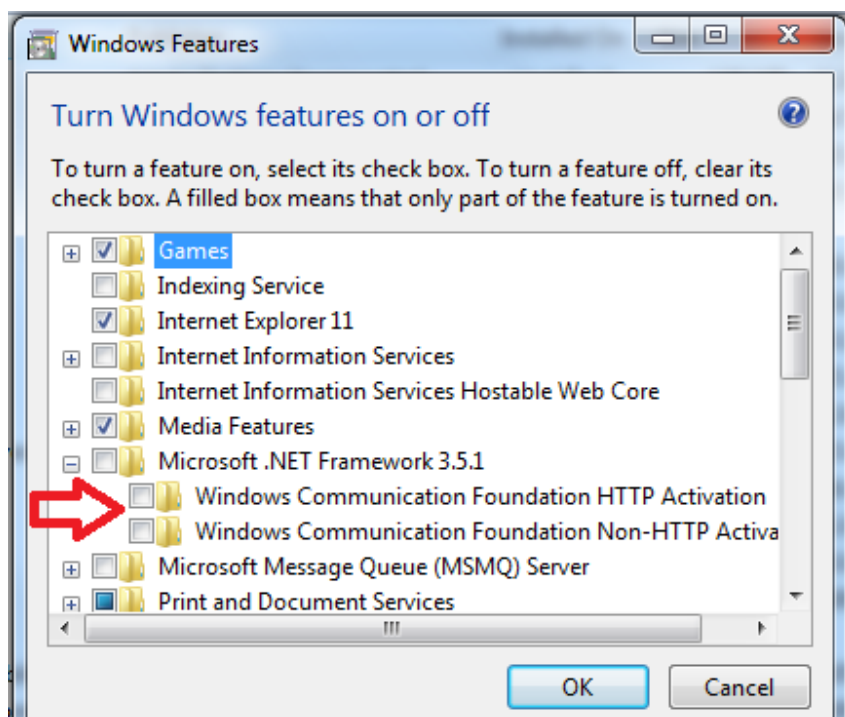
روی turn windows features on or off کلیک نمایید



از لیست انتخاب شده Microsoft .NET Framework 3.5.1 را باز کرده دو گزینه دارد که اگر تیک ندارند به این معناست

که باید روی سیستم نصب گردد، در صورت داشتن اینترنت آنها را تیک زده و ok کنید تا نصب گردد.



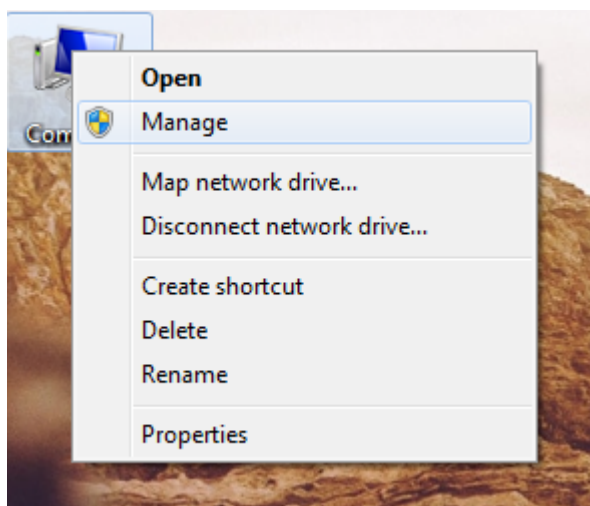


### ۱-۵- نحوه پاک کردن برنامه

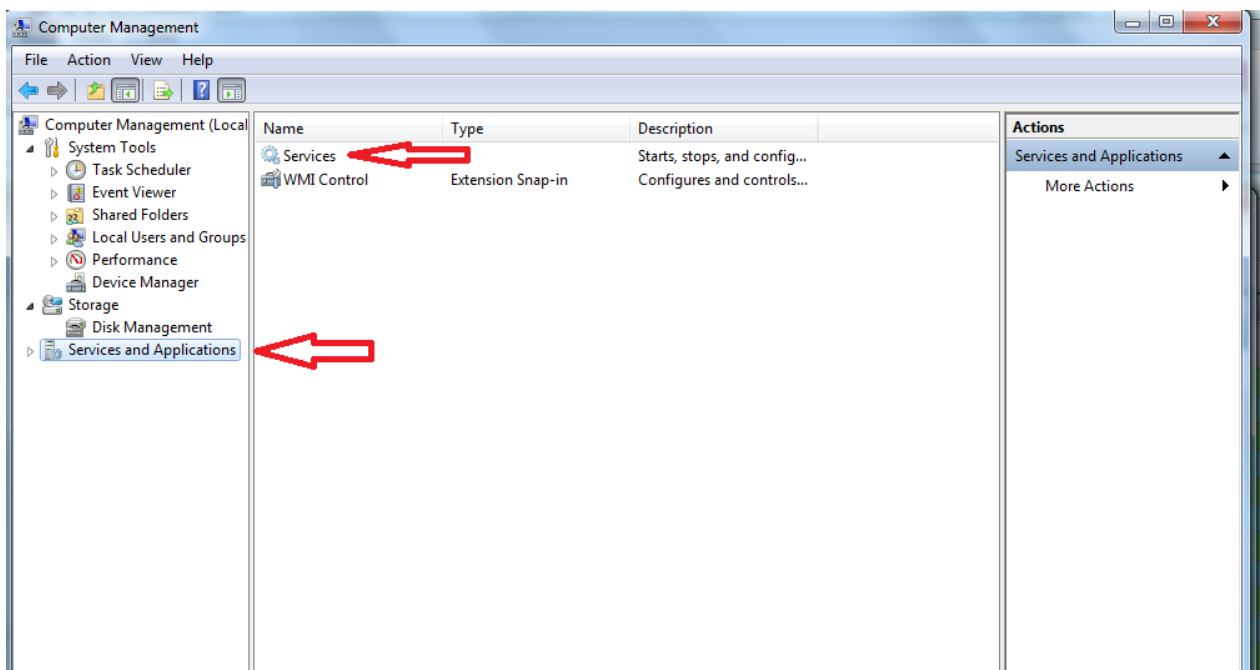
قبل از پاک کردن برنامه بهتر است از اطلاعات بکاپ گرفته شود و در صورتی که تعداد دفاتر زیاد است می توان دیتا را هم در جای دیگری کپی کرد، برای برداشتن دیتا می توان به صورت زیر عمل کرد:

### ۱-۶- برداشتن دیتا

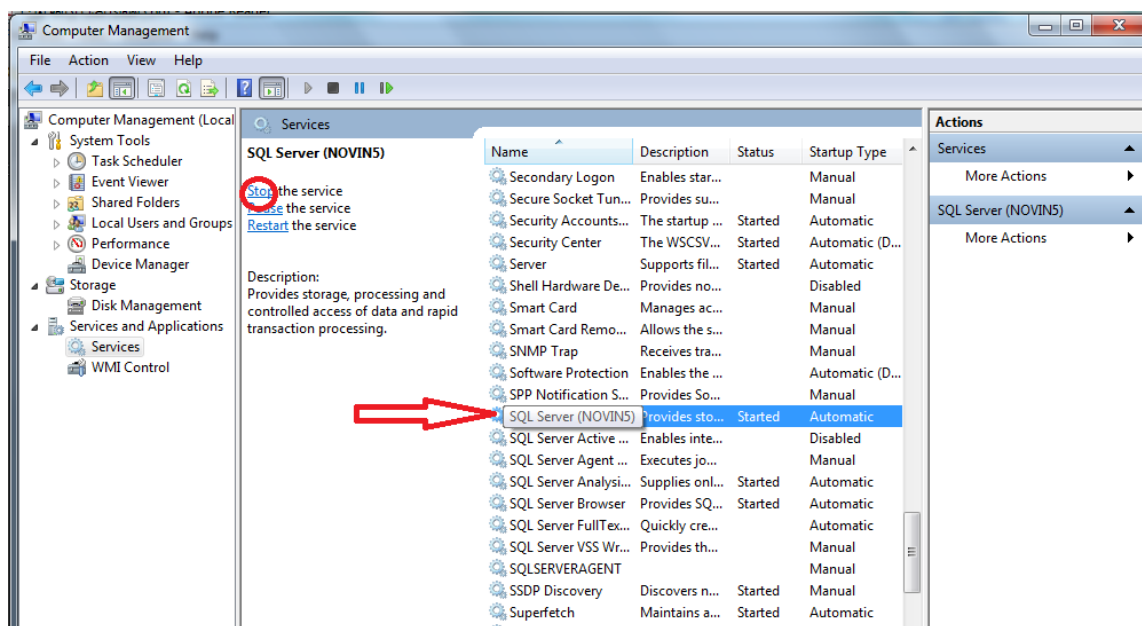
برنامه بسته باشد روی My computer کلیک راست کرده Manage را انتخاب کنید



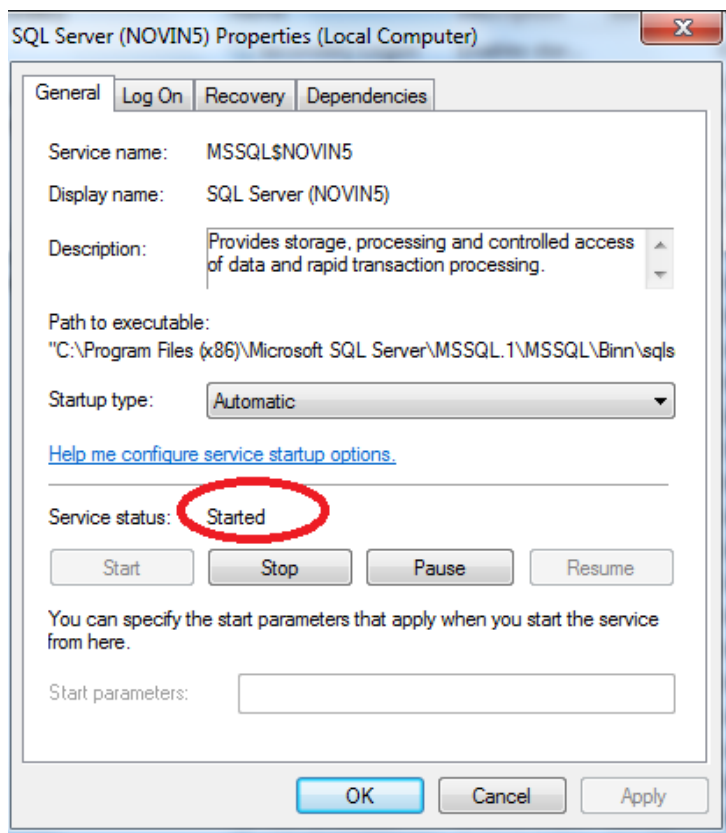
در پنجره باز شده Services and application را باز کرده و انتخاب کرده و باز کنید



در قسمت Services سرویس های در حال اجرای ویندوز را مشاهده می نمائید، سرویس SQL مربوط به برنامه نوین با نام SQL SERVERNVN45... است که با راست کلیک نمودن روی این سرویس می توان آنرا Stop نمود



(برای دیدن وضعیت سرویس روی Properties آن کلیک نمائید تا پنجره مربوط به آن سرویس باز شود. در مقابل عبارت Service Status عبارت Started یا Stopped نوشته شده است که بیانگر وضعیت SQL است) سپس در مسیر نصب برنامه فولدر Data را در مسیری که می خواهید کپی کنید و مجدد سرویس برنامه را Start کنید.



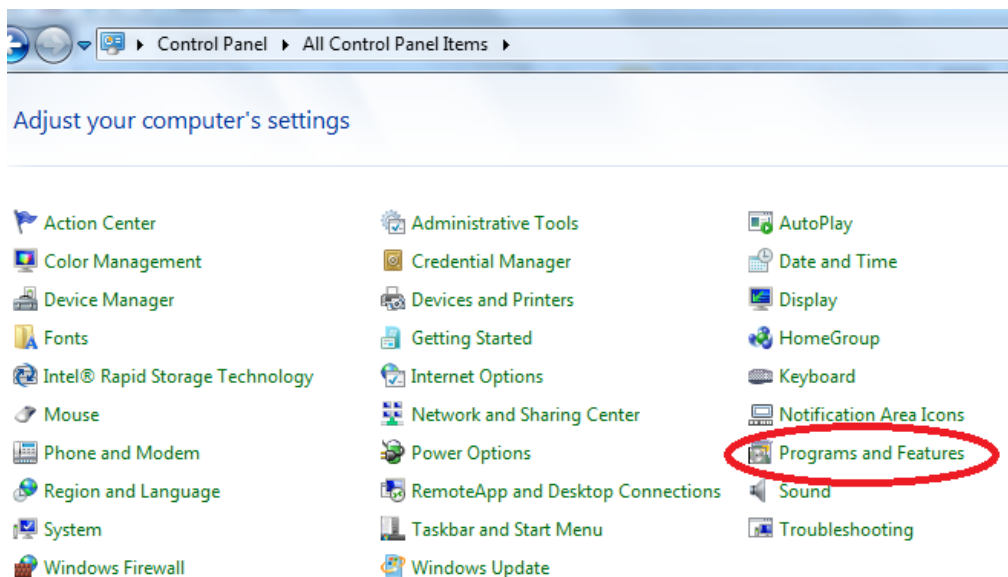
بعد از نصب برنامه در صورتی که بخواهید دیتا جایگذاری کنید باید به شکل زیر انجام گردد:

### جایگزینی دیتا

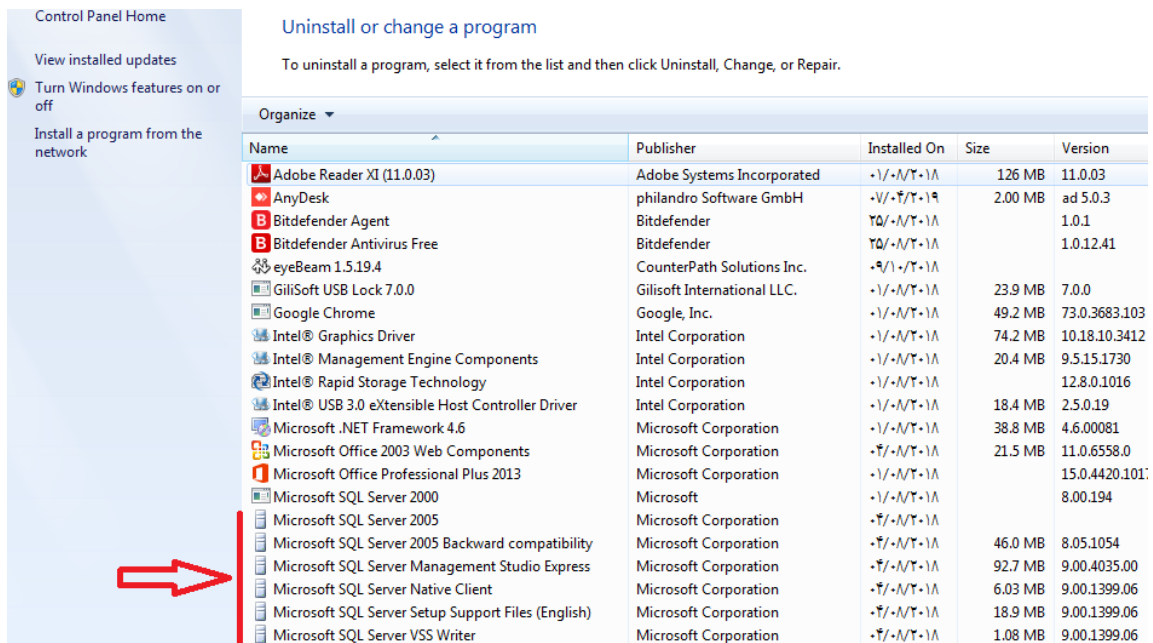
ابتدا سرویس برنامه را از مسیر بالا Stop کنید سپس در مسیر نصب برنامه در فولدر NVN5، نام DATA را تغییر داده و به data1 تبدیل کنید و DATA مورد نظر را کپی کنید و سپس سرویس برنامه را Start کنید. لازم به ذکر است که این مورد فقط برای برنامه هایی که با sql2005 نصب شده اند صحیح است و در مورد برنامه هایی که با sql2008 نصب شده اند باید دیتای قبلی detach شود و سپس دیتای جدید attach گردد.

### ۱-۷- پاک کردن برنامه

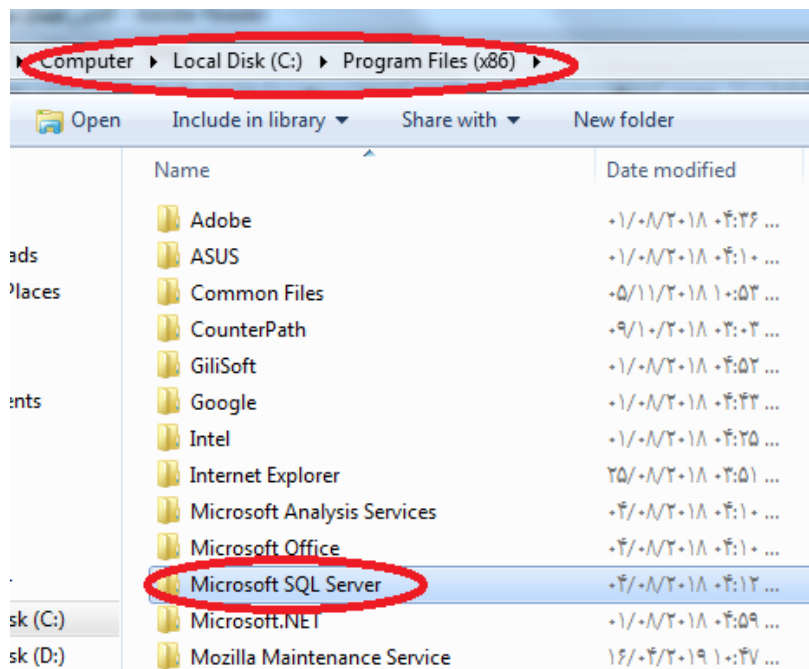
ابتدا پوشه NVN5 را از درایوی که برنامه نوین روی آن نصب می باشد به هر نامی که می خواهید تغییر داده و مابقی درایوها را چک کنید تا پوشه ای به نام NVN5 نداشته باشید در صورت وجود، نام آن را تغییر دهید (در صورتی که اجازه تغییر نام به شما داده نمی شود باید ابتدا sql را متوقف کنید و سپس پوشه را تغییر نام دهید، توضیحات در قسمت برداشتن دیتا آورده شده است) و در مرحله بعد وارد پنجره Control Panel شده. `program and features` را باز کرده



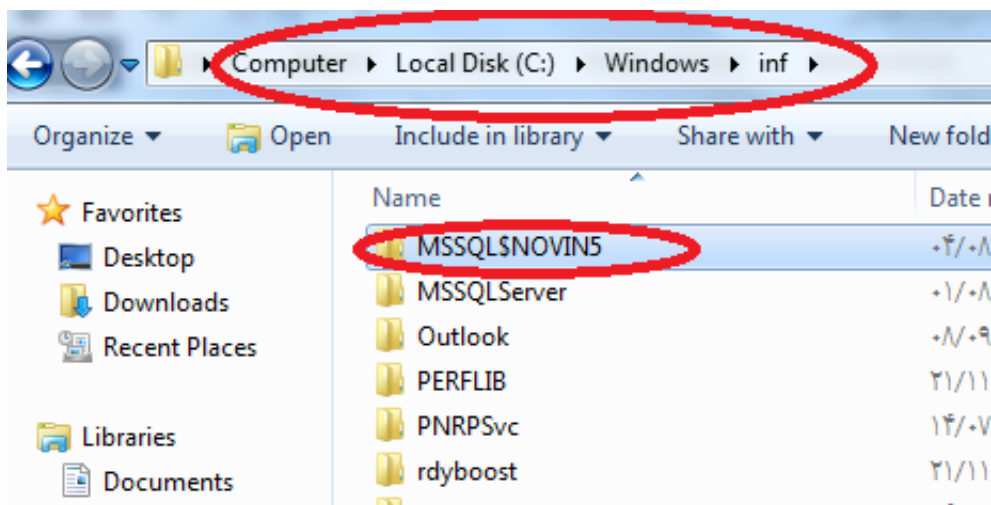
که در این قسمت لیستی از برنامه هایی که روی سیستم نصب می باشد نشان داده می شود برای پاک کردن برنامه نوین باید از این لیست گزینه Microsoft SQL Sever 2008 R2 یا Microsoft SQL Sever 2005 و سایر اجزاء آنها را انتخاب کرده و پاک نمایید



بعد از این مرحله بعضی مواقع ممکن است بنا به نوع ویندوز ممکن است SQL به درستی پاک نشود برای اینکار باید به صورت دستی SQL پاک شود برای اینکار در درایو ویندوز که اصولاً درایو C میباشد رفته پوشه Program file و اگر ویندوز ۶۴ بیتی باشد پوشه Program files (x86) را هم باز کرده و سپس پوشه Microsoft SQL Sever را باز کنید و پوشه هایی که با MSSQL\$NVN5 شروع میشود را پاک کنید



سپس در درایو C پوشه windows و سپس پوشه inf را باز کنید و اگر پوشه ای با نام MSSQL\$NVN5 وجود داشت آن را پاک کنید و بعد از آن حتما سیستم خود را restart کنید.



نکته: لازم به ذکر است که روی سیستم کلاینت sql نصب نمی شود و کلاینت دیتا را از سیستم سرور می خواند.

## ۲- پیغام های موقع اجرای برنامه و قبل از ورود به نرم افزار

### ۲۰ درصد

#### ۲-۱- سرور و تک کاربره

وقتی برنامه سرور یا تک کاربره روی ۲۰ درصد بماند باید sql را چک کرد که stop است یا start (توضیحات در قسمت برداشتن دیتا آورده شده است) اگر stop بود باید start شود و اگر start نشد و پیغام windows can not starting..... داد باید سیستم را یکبار restart کرد و دوباره امتحان کرد که اگر باز start نشد باید برنامه پاک شود و مجددا نصب شود و اگر کاربر بکاپ دارد بکاپ بازیابی کند اگر هم بکاپ ندارد دیتا attach شود که ممکن است بالا بیاید و ممکن است هم دوباره روی ۲۰ درصد بماند که در این صورت می توان آخرین اطلاعات را بازیابی کرد. وقتی برنامه سرور یا تک کاربره روی ۲۰ درصد بماند ممکن است پیغام can not open DATA base می دهد که نشان میدهد دیتا مشکل دارد، در این صورت در صورت داشتن بکاپ می توان بکاپ را بازیابی کرد در غیر اینصورت می توانند دیتا را جهت ریکاوری به شرکت ارسال کنید که هزینه دارد و احتمال بازگشت اطلاعات نیز ۵۰ درصد است.

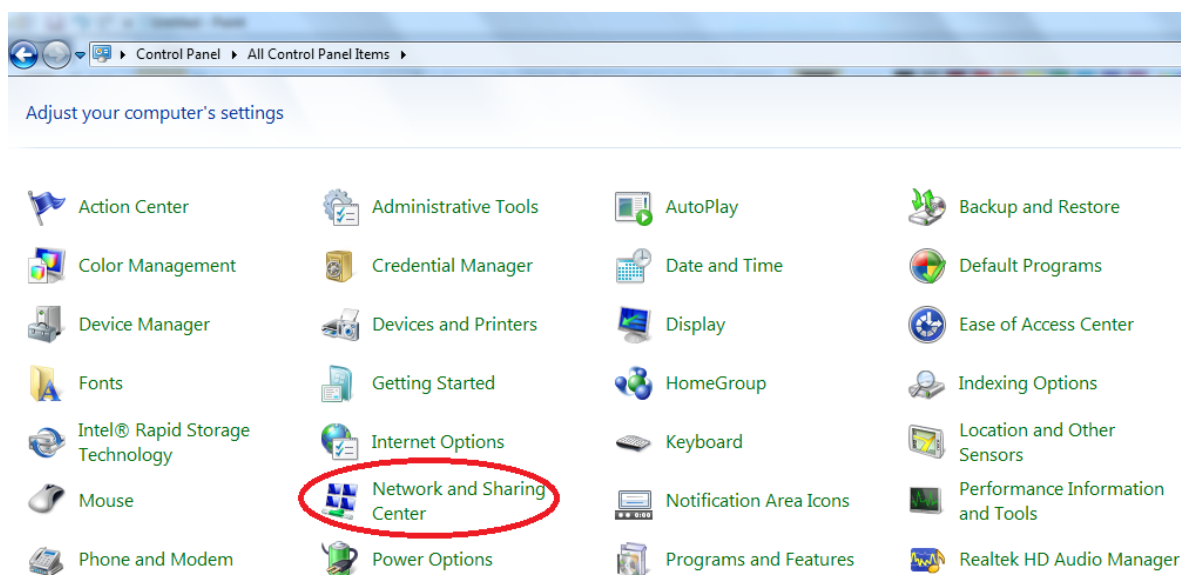
#### ۲-۲- ۲۰ درصد کلاینت



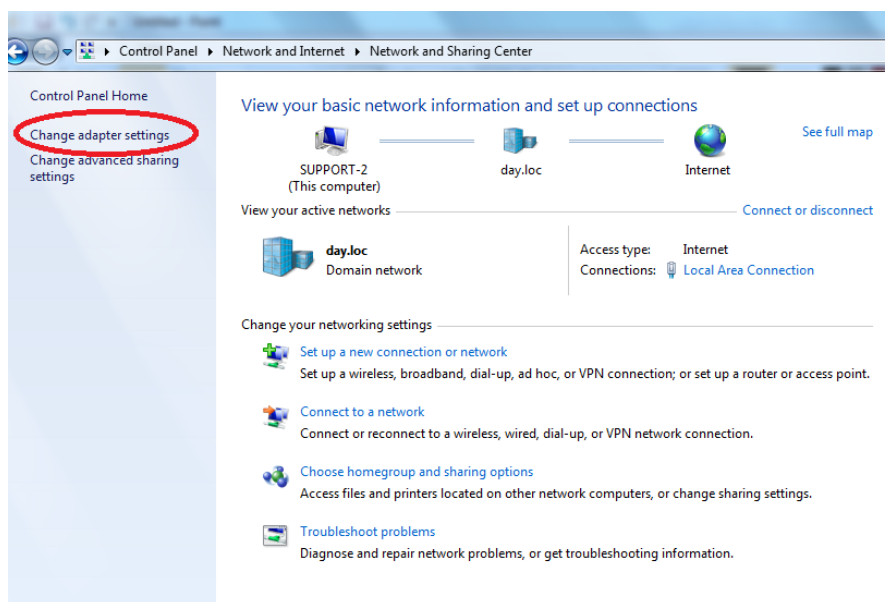
اول باید ip سرور با کلاینت چک شود که یکی است یا نه، اگر ip ها یکی نبود باید فایل sysnvn.sys (مراحل ساخت این فایل در نصب کلاینت کاملا توضیح داده شده است) ساخته شود، البته در صورتی که کاربر چند کلاینت دارد و فقط یکی از کلاینت ها روی ۲۰ درصد مانده است می تواند این فایل را از کلاینت دیگر بردارد، و اگر بعد از ساختن و کپی کردن فایل sysnvn.sys در محل نصب، برنامه دوباره روی ۲۰ درصد ماند ip ها هم یکی نشد باید area local connection چک شود که اگر چندتا بود باید همه را disable کرد فقط مربوط به شبکه enable باشد و بعد از ساختن فایل sys دوباره آنهایی که disable شده اند باید enable شوند.

برای دیدن تعداد area local connection می توان به صورت زیر عمل کرد:

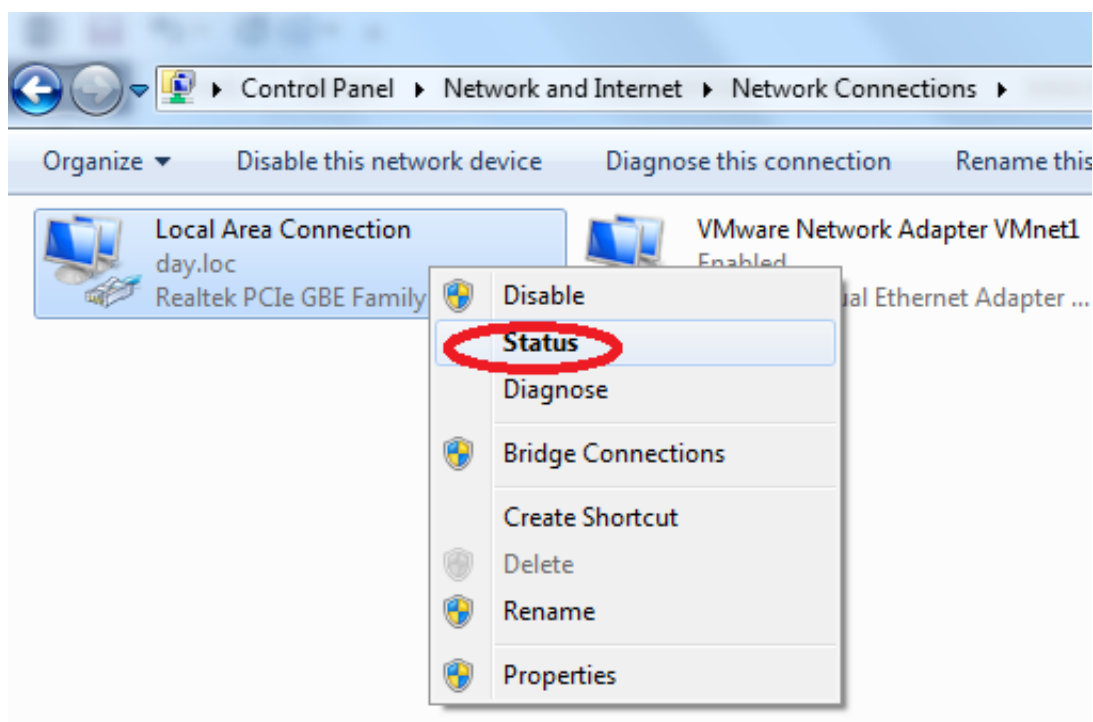
Control panel را باز کرده و network and sharing center را انتخاب کرده



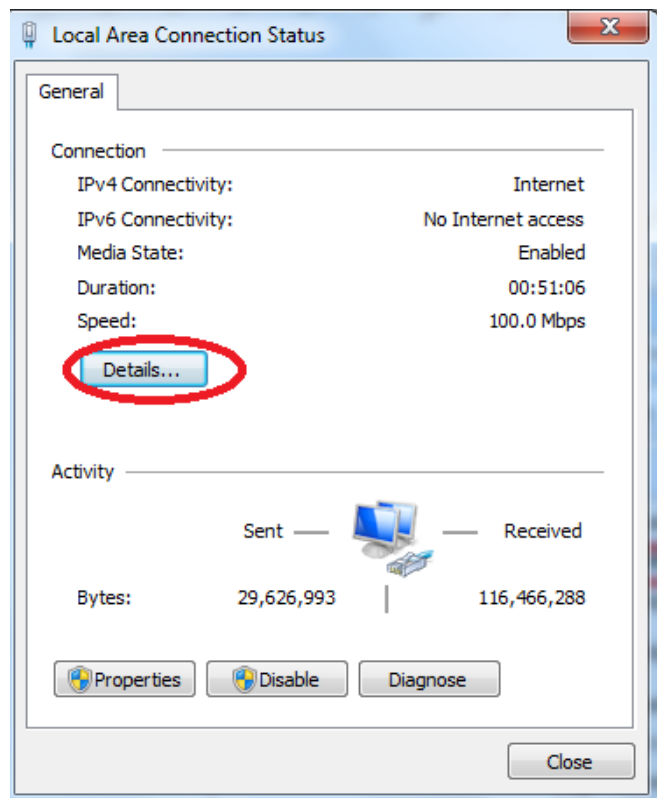
روی گزینه change adapter setting کلیک کرده



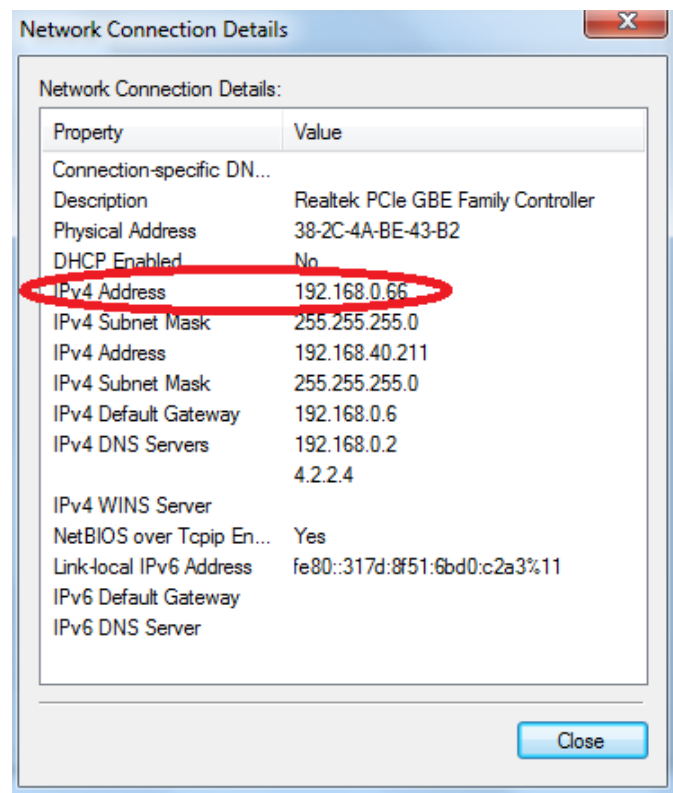
در اینجا تعداد area local connection قابل مشاهده است. در ادامه برای دیدن ip ، area local connection مورد نظر میتوان به این صورت عمل کرد: با کلیک راست روی آن و انتخاب گزینه status



روی details کلیک کرده



با باز شدن کادر 'network connection details'، قسمت 'ipv4 address'، ip را نشان میدهد

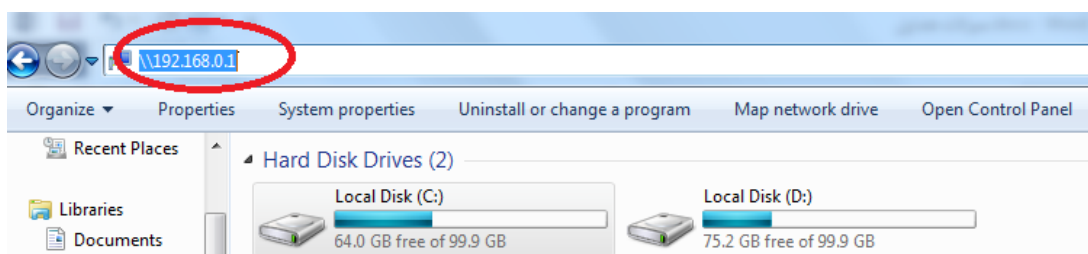


اگر دوباره روی ۲۰ درصد ماند و ip ها هم یکی باشد باید ping و share شبکه چک شود که هم باید ping داشته باشد و هم share و البته share نباید پسورد داشته باشد و در صورتی که پسورد دارد تیک remember آن زده شود.

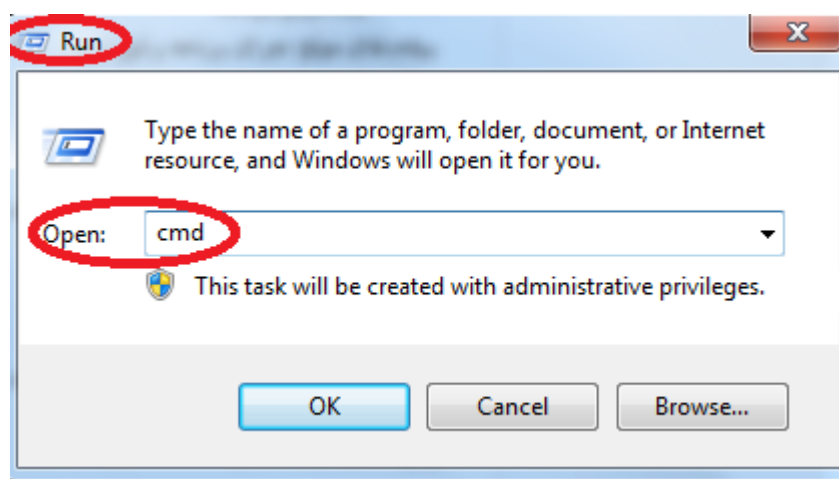
PING و SHARE گرفتن

### SHARE:

در سیستم کلاینت My Computer را باز کرده و در قسمت Address Bar، IP سرور را تایپ نمایید



(برای دیدن ip سیستم میتوان منوی start را باز نموده و وارد Run شوید سپس در این قسمت عبارت cmd را تایپ کرده و ok کنید)

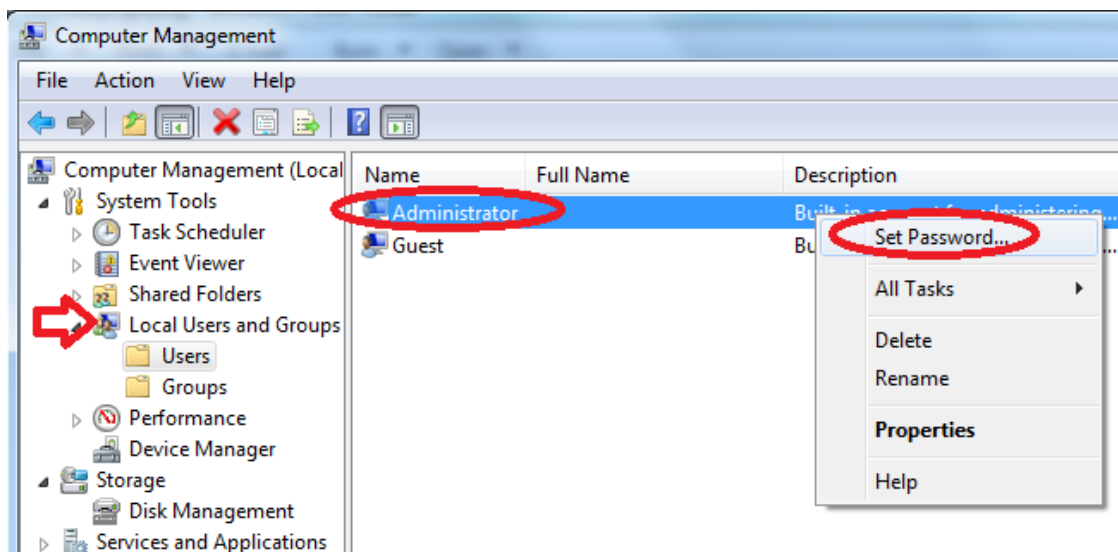


بعد از آن عبارت config تایپ شود و enter شود که ip آن سیستم را به شما نشان میدهد) به عنوان مثال به صورت:

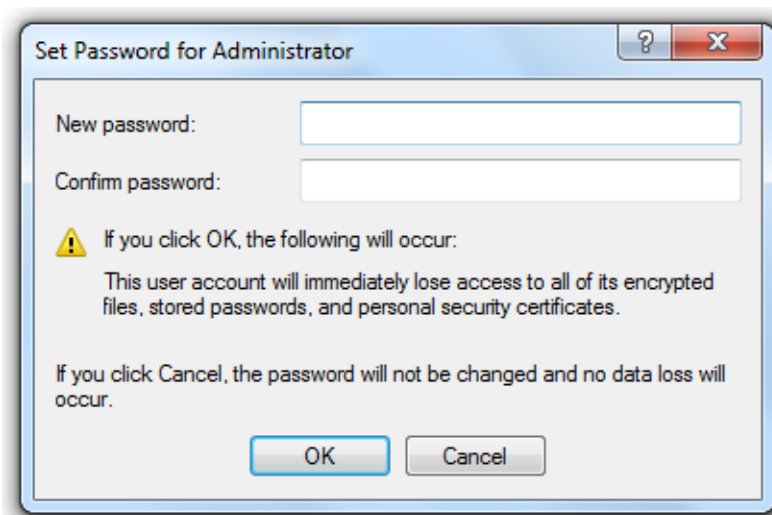
[\\192.168.0.1](http://192.168.0.1)

وقتی IP سرور را وارد کردید باید بدون خطا بتواند به سیستم سرور دسترسی داشته باشد و فایل‌های مشترک را ببینید اگر از شما user name و password خواست باید در سیستم سرور روی آیکن My Computer راست کلیک کرده و گزینه

manage را انتخاب نمایید و سپس از سمت راست گزینه Local Users and Groups را باز کرده و در سمت چپ پوشه Users را باز کرده و روی گزینه Administrator راست کلیک کرده گزینه Set password را انتخاب کرده



و گزینه proceed را انتخاب کرده و در قسمت New Password و Confirm Password یکسان تایپ نموده به طور مثال 111 که در دو قسمت عدد 111 تکرار می شود سپس OK نمایید



سپس روی سیستم کلاینت رفته و در قسمت user nam:Administrator Password را ۱۱۱ تایپ و ok کنید.

### **Ping**

منوی start را باز نموده و وارد Run شوید سپس در این قسمت عبارت cmd را تایپ کنید بعد از آن عبارت Ping 192.168.0.1 تایپ شود و enter شود در صورت برقرار شدن ارتباط بین دو سیستم جواب به صورت:

Reply from 192.168.12: .....

Reply from 192.168.12: .....  
Reply from 192.168.12: .....

ظاهر می شود و در صورت عدم ارتباط به صورت:

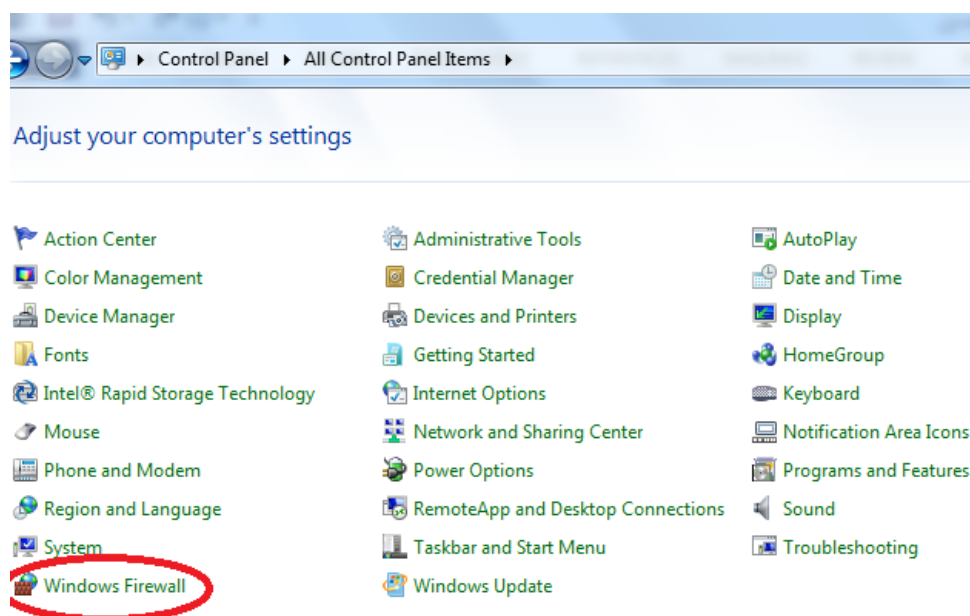
Request timed out.

میباشد در این حالت ارتباط بین دو سیستم برقرار نیست.

بعد از تمام این مراحل اگر باز کلاینت روی ۲۰ درصد ماند باید FireWall های سرور و کلاینت چک شود که اگر on بودند باید off شوند.

### خاموش نمودن FireWall

در کنترل پنل وارد قسمت system and security windows FireWall شوید



پس از ورود در سمت چپ صفحه گزینه Turn Windows Firewall on or off را انتخاب کرده



Control Panel Home

- Allow a program or feature through Windows Firewall
- Change notification settings
- Turn Windows Firewall on or off**
- Restore defaults
- Advanced settings
- Troubleshoot my network

## Help protect your computer with Windows Firewall

Windows Firewall can help prevent hackers or malicious software from gaining access to your computer through the Internet or a network.

[How does a firewall help protect my computer?](#)

[What are network locations?](#)

### Update your Firewall settings

Windows Firewall is not using the recommended settings to protect your computer.

[Use recommended settings](#)

[What are the recommended settings?](#)

Domain networks <span style="float: right;">Connected</span>	
Networks at a workplace that are attached to a domain	
Windows Firewall state:	Off
Incoming connections:	Block all connections to programs that are not on the list of allowed programs
Active domain networks:	day.loc
Notification state:	Notify me when Windows Firewall blocks a new program
Home or work (private) networks <span style="float: right;">Not Connected</span>	
Public networks <span style="float: right;">Not Connected</span>	

FireWall را در دو قسمت off کنید سپس روی OK کلیک نمائید.

Control Panel > All Control Panel Items > Windows Firewall > Customize Settings

### Customize settings for each type of network

You can modify the firewall settings for each type of network location that you use.

[What are network locations?](#)

Domain network location settings

- Turn on Windows Firewall
  - Block all incoming connections, including those in the list of allowed programs
  - Notify me when Windows Firewall blocks a new program

- Turn off Windows Firewall (not recommended)

Home or work (private) network location settings

- Turn on Windows Firewall
  - Block all incoming connections, including those in the list of allowed programs
  - Notify me when Windows Firewall blocks a new program

- Turn off Windows Firewall (not recommended)

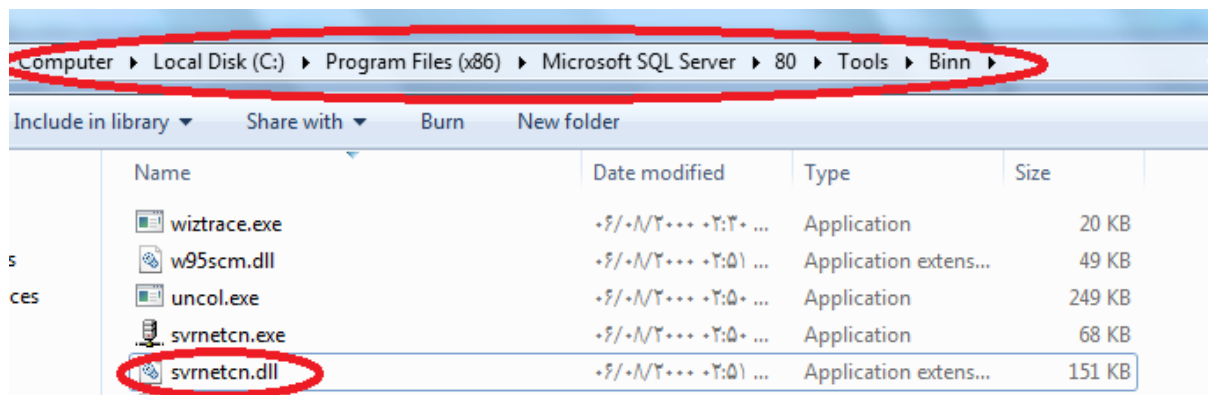
Public network location settings

- Turn on Windows Firewall
  - Block all incoming connections, including those in the list of allowed programs
  - Notify me when Windows Firewall blocks a new program

- Turn off Windows Firewall (not recommended)

اگر باز روی ۲۰ درصد ماند باید مسیر زیر چک شود

My computer ⇒ program files ⇒ Microsoft sql server ⇒ 80 ⇒ Tools ⇒  
Binn ⇒ svrnetcn ⇒



در قسمت instance on this server نام سرور یا sql instance باید باشد و در قسمت enabled protocols هر دو آیتم named pipes و tcp/ip باید باشند که اگر نبود و در سمت چپ بودند، آنها را انتخاب کرده و enable شوند و به سمت راست انتقال داده شوند اگر بعد از همه این مراحل باز مشکل حل نشد سیستم سرور مشکل دارد. شایان ذکر است که این مورد وقتی چک شود که همه کلاینت ها روی ۲۰ درصد بمانند و اگر فقط یکی از کلاینت ها روی ۲۰ درصد ماند و بقیه کار کنند و بعد از تمام این مراحل باز کلاینت روی ۲۰ درصد ماند خود سیستم کلاینت مشکل دارد که در این صورت می توان جای این کلاینت با کلاینتی که کار می کند را عوض کرد تا اطمینان حاصل گردد.

مرحله آخر

← اگر همه کلاینتها روی ۲۰٪ مانده و با مراحل قبلی درست نشد از قسمت SQL Server Configuration Manager

SQL Server Network Configuration ← Protocols For NOVIN5 ← TCP/IP اگر Disabled بود Enabled کنید.

### ۲-۳- ارتباط با قفل (۴۰ درصد)

۲-۳-۱ سرور و تک کاربره

نکته: بهتر است بعد از انجام هر یک از مراحل زیر برنامه اجرا شود چون ممکن است نیاز به ادامه کار نباشد.

۱- جابه جا کردن قفل (قفل رو به پورت دیگر دستگاه وصل کنید و برنامه نوین رو اجرا کنید)

## ۲- رجستری کردن فایل tiny.ocx

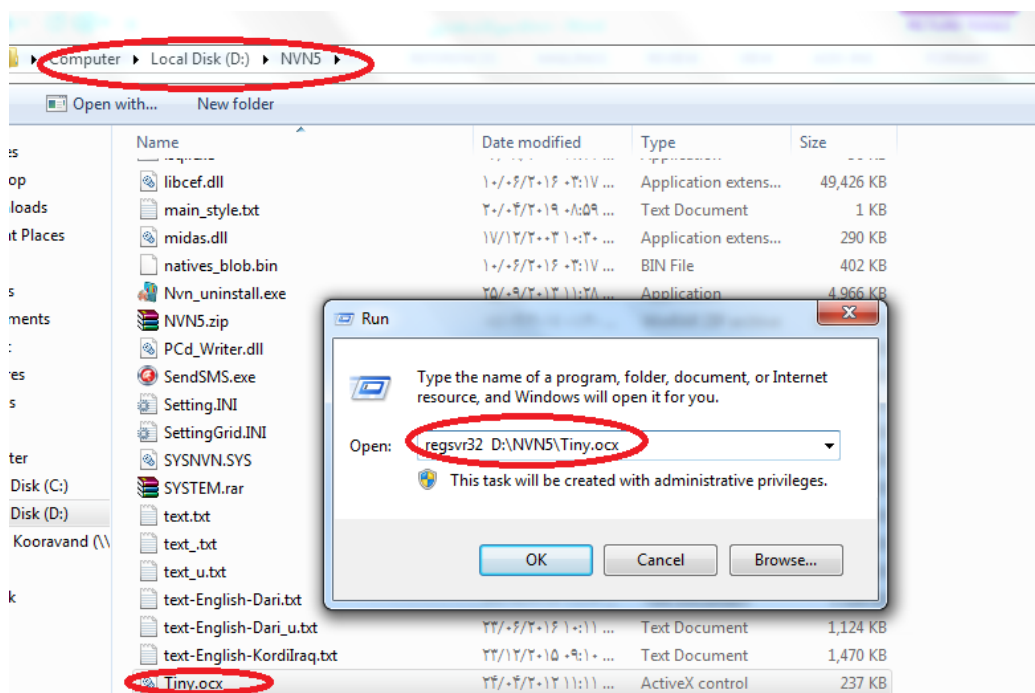
۱- از محل نصب: در مسیر نصب برنامه چک شود که فایل tiny.ocx وجود دارد یا خیر

الف) اگر وجود داشت:

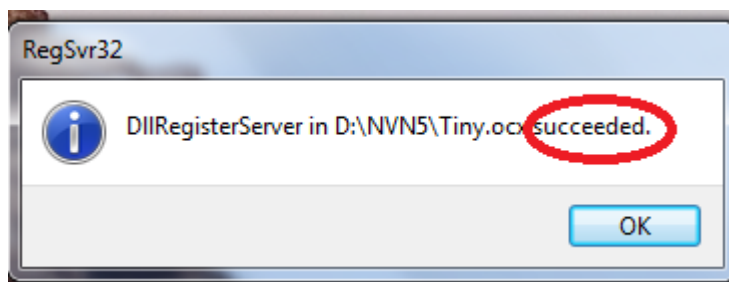
Run > Start در این قسمت عبارت regsvr32(space) را تایپ کرده و tiny.ocx را از محل نصب darg کرده و ok شود.

ب) اگر وجود نداشت:

سی دی برنامه را گذاشته و فایل tiny.ocx را کپی کرده و در مسیر نصب برنامه در فولدر nvn5، paste شود و سپس مثل قسمت الف عمل گردد.



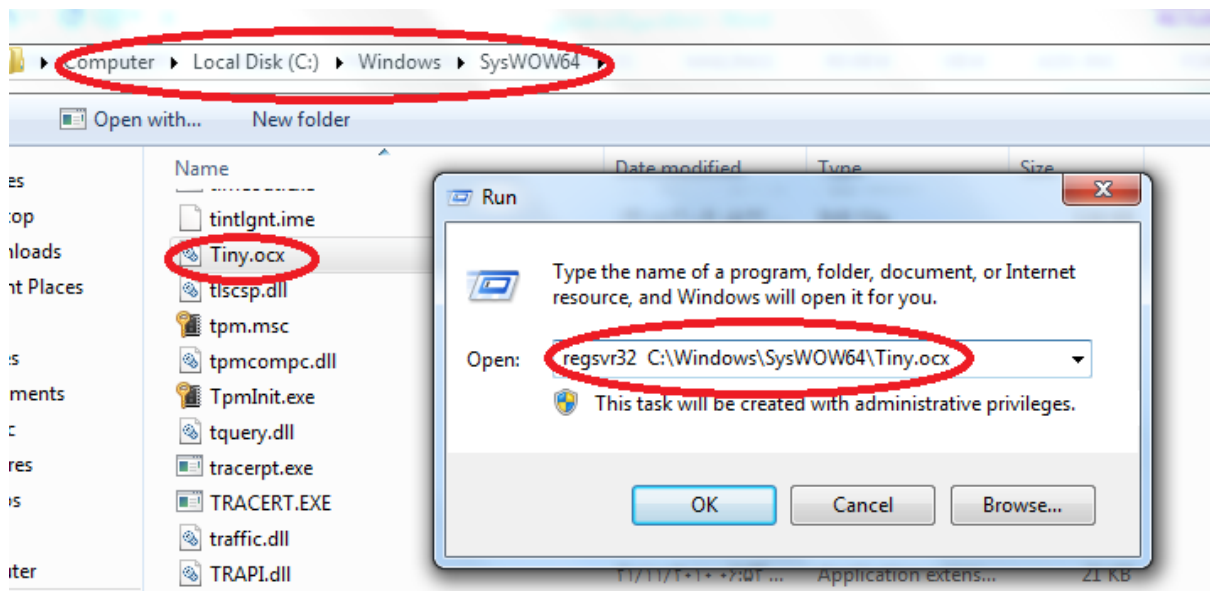
بعد از رجستری کردن صحیح پیغام زیر را مشاهده میکنید



۲. از درایو C

الف) اگر ویندوز ۳۲ بیت باشد: پوشه ویندوز رو باز کرده و پوشه system32 را باز کرده و فایل tiny.ocx را پیدا کرده و رجستری شود.

ب) اگر ویندوز ۶۴ بیت باشد: پوشه ویندوز رو باز کرده و پوشه syswow64 را باز کرده و فایل tiny.ocx را پیدا کرده و رجستری شود.



**نکته:** برای رجستری کردن از درایو C بهتر است که فایل tiny.ocx از محل نصب در پوشه های system32 و syswow64 کپی شود تا از یکی بود ورژن های این فایل اطمینان حاصل شود، مخصوصا اگر فایل tiny.ocx در محل نصب نبوده و از سی دی کپی شده باشد.

۳- چک کردن مدل قفل با اگزه به عنوان مثال اگر مدل قفل DN5-13/3/0/16 باشد باید مدل اگزه هم DN5-13/3/0/16 باشد. اگر برنامه تازه نصب شده باشد و ارتباط با قفل دارد بهتر است اولین مورد این گزینه بررسی شود.

۴- چک کردن عملکرد قفل

الف) چک کردن قفل در یه سیستم دیگر (قفل را وصل کنید و سی دی نرم افزار را داخل دستگاه گذاشته setup را اجرا کنید، چک کنید که مشخصات قفل نمایش داده میشود یا نه، اگر نمایش ندهد قفل سوخته است)

ب) چک کردن قفل با MakeLock: اگزه MakeLock را اجرا کرده و ارتقاء برنامه انتخاب شود، باید مشخصات قفل را نمایش دهد، اگر پیغام دهد پورت خالی است یا بعد از انتخاب ارتقاء مشخصات را نشان ندهد قفل سوخته است که برای اطمینان بهتر

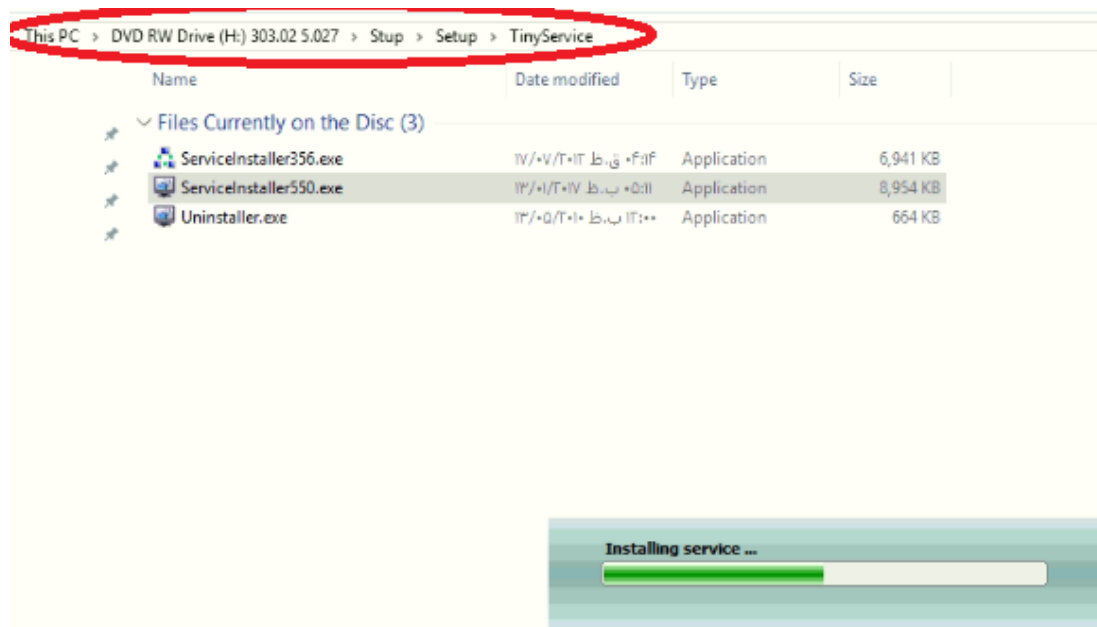
است که قفل را به یک سیستم دیگر وصل کرده و این گزینه اجرا شود که اگر باز این پیغام را بدهد یا مشخصات را نشان ندهد قفل سوخته است.

۵- پورت دستگاه ممکن است از طریق یوزر اصلی بسته شده باشد (اگر همه مواد ok بود با Administrator قفل چک شود که سیستم شناسایی میکند یا نه)

## ۵-۲- ارتباط با قفل در کلاینت

الف) اگر همزمان سرور هم ارتباط با قفل داشت بهتر است که روی سیستم سرور مثل قسمت قبل عمل شود و همچنین چک کنید در کلاینت ها فایل tiny.ocx در محل نصب برنامه وجود داشته باشد.

ب) در صورتی که همه کلاینت ها ارتباط با قفل داشته باشند و سرور کار کند باید در سیستم سرور چک شود در قسمت services و ببینیم که آیا sct نصب هست یا نه اگر نصب نباشد از CD برنامه از پوشه tiny services فایل services installer را نصب کنید و همچنین چک کنید در کلاینت ها فایل tiny.ocx در محل نصب برنامه وجود داشته باشد.



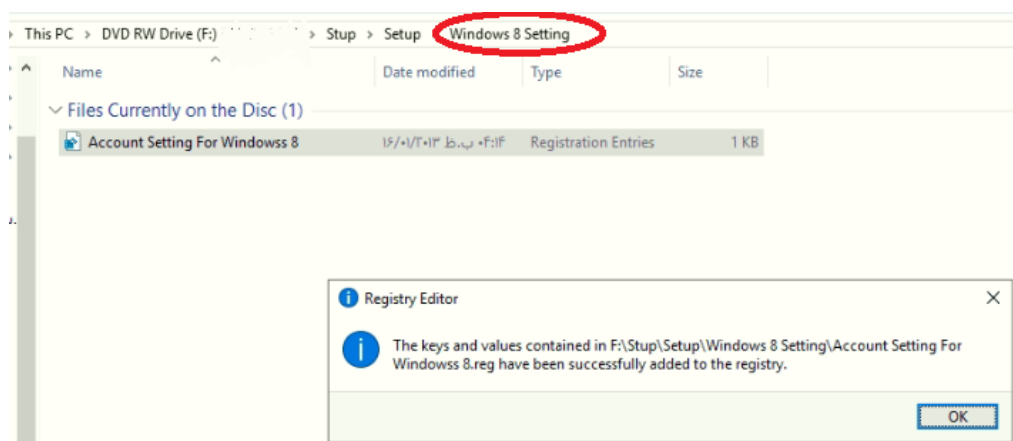
ج) در صورتی که فقط یک کلاینت ارتباط با قفل داشته باشد باید فایل tiny.ocx از محل نصب و درایو c ریجستری شود و اگر برنامه با مدل قفل چک شود و ورژن tiny.ocx این سیستم با سرور چک کنید یکی باشد.

## ۶-۲- سایر پیغام ها موقع اجرای برنامه و قبل از ورود به نرم افزار

۱- پیغام ویندوز شما جهت نصب یا اجرای برنامه تنظیم نیست.



روی خیر کلیک کرده و CD برنامه را گذاشته، فایل داخل پوشه windows 8-10 setting باید اجرا شود.

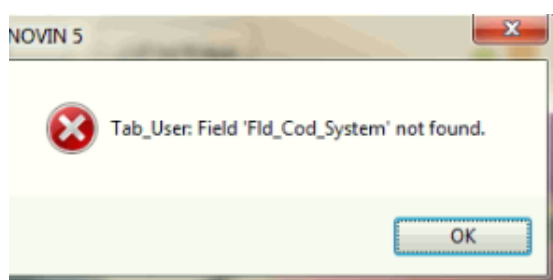


۲- پیغام خطا در ارتباط با فایل \UPD..... هنگام ورود به نرم افزار

باید فایل UPD که به صورت RAR می باشد در کنار اگزه اجرایی در محل نصب برنامه کپی شود.

۳- پیغام Tab\_User: Field '\_Cod\_System' not found





Ctrl+o قبل از ورود

#### ۴- پیغام ..... Is not valide floating point

باید تنظیمات زبان بررسی شوند و decimal symbol حتما نقطه باشد.

#### ۵- Error dll012

از desktop اگزه برنامه را حذف کرده در درایوی که برنامه نصب شده در فولدر NVN5 روی اگزه برنامه راست کلیک کرده و send to desktop زده تا Shortcut جدید ایجاد شود و دوباره اجرا کنید.

#### ۶- ارور dll 05 یا dll 06

مسیر نصب برنامه را چک کنید فولدر dll باشد اگر فولدر موجود بود فولدر را باز کرده و چک کنید که سه فایل dll 012, dll 05, dll 06 در آن موجود باشد اگر فولدر dll یا هریک از فایل‌های داخل آن را نداشتید باید آن را از سی دی برنامه کپی کنید بدین ترتیب که سی دی برنامه را باز کرده NVN5.rar را باز کرده و فولدر dll یا محتویات آن را بردارید و در محل نصب برنامه paste کنید.

#### ۷- Midas.dll در ورود برنامه

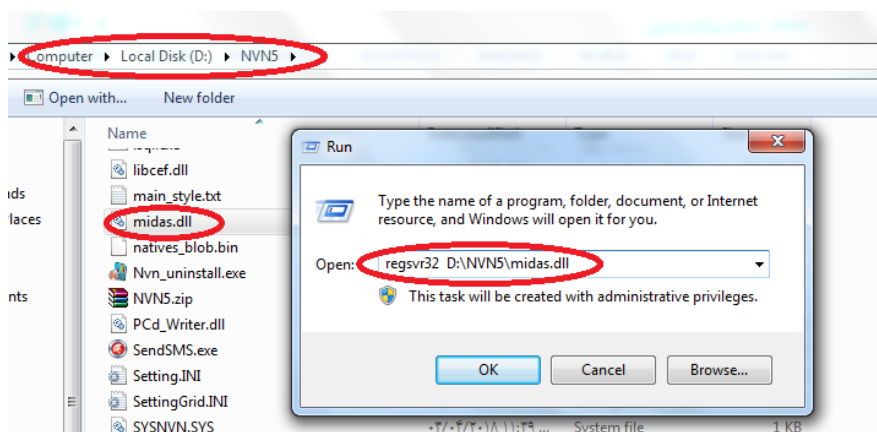
از مسیر نصب برنامه این فایل باید رجیستری شود، بدین صورت که ابتدا در مسیر نصب برنامه چک شود که فایل Midas.dll وجود دارد یا خیر

الف) اگر وجود داشت:

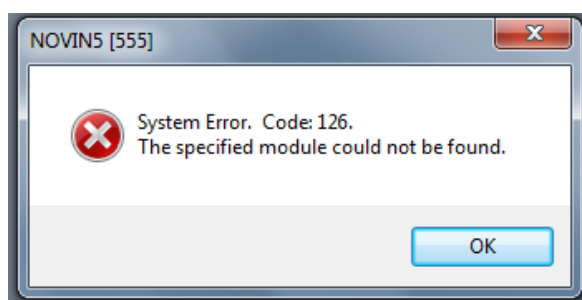
Run < Start در این قسمت عبارت regsvr32(space) را تایپ کرده و Midas.dll را از محل نصب darg کرده و ok شود.

ب) اگر وجود نداشت:

سی دی برنامه را گذاشته فولدر NVN5.ZIP را باز کرده و فایل Midas.dll را کپی کرده و در مسیر نصب برنامه در فولدر NVN5 کپی کرده و سپس مثل قسمت الف عمل شود.



۸- ارور ۱۲۶ در ورود به برنامه



باید file babte web را از حالت فشرده خارج کنند و محتویات آن در محل نصب paste کنید.

۹- هنگام ورود پیغام می دهد پورت صندوق مشکل دارد.

درموی عملیات عمومی/ تنظیمات/ تنظیمات متفرقه/ فروشگاه/ شماره ۴، شماره پورت دستگاه صندوق به صفر تغییر داده شود.

۱۰- ارور access violation هنگام اجرای برنامه

باید بکاپ گرفته شود و برنامه پاک شود و مجددا نصب گردد.

## ۳- سوالات متداول هنگام کار کردن با برنامه

### حسابداری

۱- تعریف اشخاص، کالا، هزینه و .....

منوی حسابداری/ کدبندی حسابها/ معرفی کدبندی حسابها/ برای تعریف حساب معین و تفضیلی از گزینه افزودن حساب در پایین پنجره استفاده می شود و یا برای تعریف اولین سطح معین روی حساب کل کلیک راست کرده و گزینه افزودن حساب معین را انتخاب کنید. برای سطوح بعدی معین روی سطح بالاتر معین این کار را انجام دهید در آخرین سطح باید حساب تفضیلی را انتخاب کنید و به تعریف حساب های تفضیلی تا آخرین سطح پردازید.

۲- علاوه بر حساب هایی که در سیستم است می خواهیم حساب جدید معرفی کنیم.

اگر برنامه حساب کل باز باشد در حسابداری/ کدبندی دفاتر کل و معین/ کدبندی حساب ها افزودن را زده سرفصل و عنوان مورد نظر را انتخاب کرده و کد جدید وارد و تایید شود.

۳- باز کردن قفل سند اختتامیه

مدیر عامل شرکت باید نامه بنویسند که در آن شماره سریال و مدل برنامه و نام مشتری ذکر شده باشد و در آن ذکر کنند که کارشناس پشتیبانی اجازه دارد حسابدار ایشان را راهنمایی کند تا قفل سند اختتامیه را باز کنند.

نحوه باز کردن قفل سند اختتامیه: در لیست اسناد/ سند اختتامیه را اصلاح کرده و `Alt+ctrl+shift+Q` را گرفته پیام میدهد می خواهید قفل سند اختتامیه را باز کنید؟ پیام قبول شود، قفل باز می شود و می توانید سند را اصلاح کنید.

۴- می خواهیم در لیست اسناد تاریخ آخرین اصلاح با تاریخ سند یکی باشد.

در لیست اسناد `Alt+ctrl+shift+t` را با هم بگیرید پیام میدهد آیا مطمئنید؟ قبول کنید و بعد پیام می دهد OK؟ آن را قبول کرده بعد از لیست اسناد خارج شوید و دوباره وارد شوید، تاریخ ها یکی شده است.

۵- در سند افتتاحیه طرف حساب انتظامی ردیفی را حذف میکنیم و سند را تایید میکنیم ولی دوباره رکورد حذف شده وجود دارد.

باید در قسمت چکهای انتظامی هم رکورد مورد نظر حذف شود تا در طرف حساب انتظامی دیده نشود.

۶- تراز آزمایشی تراز نیست در صورتی که همه اسناد تراز هستند.

احتمالا سند حسابداری زده شده است و ماهیت ها اشتباه انتخاب شده یا از گزینه کالا و چک استفاده نشده است که باعث مغایرت می شود و همه اینها باید بررسی شوند. در این مورد کاربر می تواند بازه ی زمانی بدهد و سپس گزارش تراز بگیرد تا مشخص شود که این مشکل در چه بازه ای به وجود آمده است و راحتتر میتوان مشکل را بررسی کرد.

۷- در لیست اسناد مبلغ سند ها را ۱ نشان میدهد.

بعد از ثبت سند ترکیب و مونتاژ، تجزیه دمونتاز، ضایعات و مصرف کالا و انبار گردانی اگر در لیست اسناد مبلغ رو عدد ۱ نشان داد حتما باید محاسبه قیمت تمام شده انجام شود.

۸- در لیست اسناد خواهیم چکی را اصلاح کنیم پیغام می دهد شما نمی توانید این چک را اصلاح کنید.

در لیست اسناد جستجو در شماره چک را زده آخرین گردش را پیدا کرده و به ترتیب حذف شوند تا به سند مورد نظر برسید و سند را اصلاح کنید و بقیه سندها را دوباره ثبت کنید.

۹- کاربرد مرتب کردن شماره فاکتور؟

اگر بین فاکتورهای فروش سندی را حذف کرده باشید و بخواهید شماره فاکتورهای فروش به ترتیب باشد از این گزینه استفاده می شود.

۱۰- انتقال یک حساب تفضیلی از یک حساب معین به حساب معین دیگر

منوی حسابداری/ کدبندی حسابها/ معرفی کدبندی حسابها/ حساب معین مورد نظر انتخاب شود/ جدول معین/ معین را انتخاب کنید و لیست تفضیلی را بزنیید بعدا تفضیلی مورد نظر انتخاب شود، کلیک روی اصلاح و کد حساب معین به معینی که باید انتقال داده شود تغییر نماید.

۱۱- import اسناد

منوی حسابداری / import اسناد/ ابتدا نوع سند را انتخاب کرده و در قسمت (f) فایل اکسل را انتخاب کرده، سیستم پیغام میدهد آیا اطلاعات را به عنوان اول ستون انتخاب می کنید قبول کرده تا اطلاعات فراخوانی شود و در تطبیق فیلدها با ستونها، فیلدهای نوین را با اکسل تطبیق داده که در نهایت پیغام تایید میدهد که از این طریق اکسل در اسناد مربوطه قرار می گیرد.

**نکته ۱:** قبل از عملیات import حتما از دفتر خود بکاپ تهیه نمایید.

**نکته ۲:** فایل اکسل باید به صورت چپ چین باشد و سلول خالی نباید داشته باشد و عنوان سر ستونها نباید به صورت فارسی تایپ شود ( به عنوان مثال عنوان سر ستون نباید به صورت کد انبار باشد بلکه kode anbar تایپ شود)

### موارد ضروری برای import اسناد

#### ۱- فاکتور فروش و فروش بدون فاکتور و فاکتور فروشگاهی

۱- شماره فاکتور ۲- کد انبار ۳- کد تفکیک سند ۴- کد کالا ۵- تعداد واحد ۶- تاریخ سند ۷- کد شخص ۸- مبلغ واحد ۹- مبلغ نهایی

#### ۲- فاکتور خرید و خرید بدون فاکتور

۱- شماره فاکتور ۲- کد انبار ۳- کد تفکیک سند ۴- کد کالا ۵- تعداد واحد ۶- تاریخ سند ۷- کد شخص ۸- مبلغ واحد ۹- مبلغ نهایی

#### ۳- کالا

۱- نام کالا ۲- واحد شمارش

**نکته:** قبل از import باید حداقل یک کالا در سیستم تعریف شده باشد.

#### ۴- اشخاص

۱- کد ربط ۲- اشخاص

**نکته:** قبل از import باید حداقل یک شخص در سیستم تعریف شده باشد.

#### ۵- انبارگردانی

۱- مبلغ واحد ۲- مبلغ کل ۳- کد انبار ۴- کد کالا ۵- کد تفکیک ۶- تعداد واحد ۷- تاریخ سند ۸- کد شخص

## ۶- import موجودی کالا در سند افتتاحیه

۱- تاریخ سند ۲- کد تفکیک سند ۳- کد انبار ۴- تعداد واحد ۵- مبلغ واحد ۶- مبلغ کل ۷- کد شخص ۸- کد کالا

**نکته:** سند افتتاحیه نباید خالی باشد و قبل از import باید حداقل یک موجودی در صندوق یا کالا در سند افتتاحیه وارد شود و همچنین کد کالا نباید وارد شود.

## ۷- واریز به وسیله اشخاص

۱- تاریخ سند ۲- کد تفکیک سند ۳- کد شخص ۴- مبلغ حساب ۵- شرح حساب ۶- fld-depositor

۱۲- ارور در تراز آزمایشی

باید در کدبندی مشکلی وجود داشته باشد که این برنامه هایی پیش می آید که از نوین ۴ به ۵ ارتقا پیدا کرده اند.

## ۱-۳- منوی خزانه داری

۱- در صدور چک برای انتخاب بانک و شماره چک باید چه عملی انجام شود؟

منوی خزانه داری/ بانکها/ افزودن را زده و بانک را ایجاد کنید و در معرفی دسته چک جدید، افزودن را زده و شماره چک وارد و تایید شود و در صدور چک بانک و چک را وارد نمایید.

۲- هنگام ثبت سند پیغام می دهد شماره سند باید بزرگتر از؟؟ باشد.

در ثبت سند از چک استفاده می شود و باید تاریخ گردش های چک بررسی شود که باید معقولانه باشد یعنی دریافت چک قبل از به حساب خواباندن آن باشد در غیر اینصورت هنگام ثبت سند این پیغام را میدهد.

۳- چکی در سال قبل خرج شده باشد و در سال جدید برگشت بخورد، سند چک برگشتی چطور باید ثبت شود؟

چکی که خرج شده کلا از سیستم خارج شده است و در سال جدید یک بار دیگه باید دریافت چک زده شود یا در سال قبل پس گرفتن چک واگذار شده انتخاب شود بعدا انتقال مجدد داده شود، البته برای این کار و قبل از انتقال مجدد باید از دوتا دفتر بکاپ گرفته شود.

۴- در ابتدای برنامه می خواهیم سررسید چکهای صادره را پیغام دهد.

در منوی عملیات عمومی/ تنظیمات/ تنظیمات متفرقه/ تنظیمات ۱/ گزینه های A<sub>۲</sub> و D تیک زده شود و در گزینه D ثبت شود که چند روز قبل اخطار داده شود و تایید کنید تا در ورود به برنامه سررسید چک های وارده نشان داده شود.

۵- در ابتدای برنامه می خواهیم سررسید چکهای وارده را پیغام دهد.

در منوی عملیات عمومی/ تنظیمات/ تنظیمات متفرقه/ تنظیمات ۱/ گزینه های A<sub>۲</sub> و C تیک زده شود و در گزینه C ثبت شود که چند روز قبل اخطار داده شود و تایید کنید تا در ورود به برنامه سررسید چک های وارده نشان داده شود.

۶- در ثبت سند اعلام وصول چک وارده پیغام شماره سند از ۱٪/کوچکتر باشد می دهد.

در ثبت چکها تاریخها باید به ترتیب باشد یعنی: ۱- دریافت چک ۲- به حساب خواباندن چک ۳- اعلام وصول چک وارده ( تاریخها باید از کوچک به بزرگ باشد).

۷- مغایرت گیری به چه صورت است؟

در ابتدا عنوان حساب بانکی و محدوده تاریخی را انتخاب کنید و سپس با زدن گزینه مغایرت گیری وارد پنجره مربوط به خواندن اکسل بانک می شوید در این قسمت با وارد کردن فیلدهای مربوطه که شامل: ۱- شرح مغایرت بانکی که همان شرح تراکنش است ۲- بدهکار ۳- بستانکار ۴- تاریخ و ۵- یاد آوری که همان مانده حساب در اسکل بانک است و زدن گزینه اضافه کردن رکوردها به جدول، اکسل بانک فراخوانی می شود. با فراخوانی اکسل بانک در پنجره پائینی فرم مغایرت رکوردهای بانک وارد می شوند و همزمان نیز مواردی که با پنجره بالایی همخوانی دارند تیک دار می شوند.

با زدن گزینه مشاهده مغایرت بانکی در فرم باز شده ۳ پنجره را مشاهده می کنید. پنجره بالایی مربوط به مواردی است که حساب بانکی ثبت شده در سیستم با حساب بانک مربوطه همخوانی دارد. پنجره پائینی سمت راست مربوط به مواردی است که مربوط به صورت حساب بانکی است که در سیستم ثبت نشده است و پنجره سمت چپ مواردی است که در سیستم وجود دارد ولی در حساب بانکی وجود ندارد. برای تمام پنجره ها در این قسمت خروجی اکسل قرار داده شده است و می توان رکورد هایی که در سیستم ثبت نشده و بالعکس را با گرفتن اکسل پیگیری نمود.

## ۲-۳- منوی انبارداری

۱- در ثبت سند کالاهای امانی پیغام می دهد به دلیل معرفی نشدن حساب های وابسته امانی امکان ثبت سند وجود ندارد.

برای این کار از ثبت سند انصراف زده، وارد منوی حسابداری شده، گزینه کد بندی دفاتر کل و معین/ معرفی کدبندی حساب ها را انتخاب کرده، کد ۹۰ (موجودی کالا) را انتخاب کرده و اصلاح بزنید، دکمه f6 را زده در فرم باز شده، در پایین صفحه گزینه حساب های وابسته امانی f6 را زده در فرم باز شده تایید را بزنید و تمام پنجره هایی که از قبل باز شده بود را تایید کرده و از صفحه خارج شده و سند را مجدد ثبت کنید.

۲- از یک سری کالاهای خاص می خواهیم چاپ بگیریم.

در ایجاد کالاها به کالاهای خاص شماره ربط دهید و در گزارش موجودی کالا از قسمت کد ربط تفضیلی استفاده کنید و گزارش بگیرید.

۳- در کاردکس کالا مبلغ کالا (فی) را اشتباها ۱\_ نشان می دهد.

بسیاری از کاربران به اشتباه مبلغ کالا را فی در نظر می گیرند و این اشتباه است چون فی که در کاردکس کالا نمایش داده می شود بر اساس نوع قیمت گذاری محاسبه میشود نه مبلغ خرید یا فروش کالا، برای مشاهده نوع قیمت گذاری می توان از منوی انبار داری/ لیست انبارها/ انبار را اصلاح زد و در آنجا نوع قیمت گذاری را مشاهده نمود.

۴- در لیست کالاها موجودی صفر نشان داده نشود.

در لیست کالاها +ALT+CTRL موس را روی ستون غیر فعال گرفته در پایین موجودی باید +۱ را نوشته ، موجودی صفر دیگر نشان داده نمی شود.

۵- در انبارگردانی در ارقام کالا در اصلاح ردیف قسمت تعداد کسر اضافه و موجودی نهایی غیر فعال است.

در منوی عملیات عمومی/ لیست کاربران/ دسترسی کلی/ قسمت T را تیک زده و تایید کنید مشکل حل میشود.



۶- در منوی انبارداری/ تعریف کالاها، یک موجودی نشان می دهد ولی در کاردکس یک موجودی دیگر است.

در ابتدا بکاپ بگیرید بعد از آن ctrl+o گرفته و از برنامه خارج شوید و مجددا وارد شوید.

۷- ثبت صدور حواله انبار

ابتدا از منوی عملیات عمومی/ تنظیمات/ تنظیمات متفرقه/ تنظیمات ۵/ گزینه ۴۷ " خروج کالا بر اساس حواله انبار ثبت شود" تیک زده شود و هنگام ثبت فاکتور فروش تیک صدور حواله انبار ثبت شده باشد و سپس از منوی انبارداری/ صدور حواله انبار میتوان حواله انبار صادر نمود.

### ۳-۳- منوی خرید و فروش

#### ۳-۴- فروشگاه

۱- در فاکتور فروشگاه سند ثبت شده است اما در لیست اسناد این فاکتور قابل مشاهده نیست.

بعد از ثبت سند فاکتور فروشگاه حتما باید فاکتورها تبدیل به سند شوند برای این منظور از مسیر زیر اقدام شود:

منوی خرید و فروش/ فروشگاه/ عملیات فاکتور فروشگاه/ صدور سند روزانه/ تایید

۲- کاربر بتواند فاکتورهای فروشگاه را تبدیل به سند کند.

برای این منظور باید از منوی عملیات عمومی/ تنظیمات/ تنظیمات متفرقه/ فروشگاه/ گزینه ۱۰ را تیک زده و کاربر موردنظر انتخاب شود.

۳- شماره فاکتورهای فروشگاه هر روز از ۱ شروع شود.

منوی عملیات عمومی/ تنظیمات/ تنظیمات متفرقه/ فروشگاه/ گزینه ۱۲ تیک بخورد.

۴- وقتی بارکد خوان روی فاکتور فروشگاه گرفته می شود پیغام می دهد این بارکد از انبار خارج شده است.

منوی عملیات عمومی/ تنظیمات/ تنظیمات ۲/ گزینه X / تنظیم بارکد سریالی تیک دارد باید تیک آن برداشته شود تا مشکل برطرف شود.

## ۵- اتصال دستگاه pos به سیستم نوین

این قابلیت برای برنامه هایی امکانپذیر است که آیتم فروشگاهي داشته باشند، برای این منظور محتویات file babte item pos برای بانک ملت حتما باید در کنار اگزه اجرایی کپی شوند و باید تنظیمات مربوط به آن در منوی عملیات عمومی/ تنظیمات/ تنظیمات متفرقه/ فروشگاهي/ گزینه ۱۵، توسط پشتیبان آن pos تکمیل شود.

## ۶- چاپ اتوماتیک طرحهای مورد نظر در فاکتور فروشگاهي

منوی عملیات عمومی/ تنظیمات/ تنظیمات متفرقه/ فروشگاهي/ گزینه ۱۱ باید تیک دار شود و تایید کرده تا چاپ به صورت اتوماتیک عمل میکند.

## ۸- تنظیمات بارکد وزنی را از کجا وارد کنیم؟

برای استفاده از سیستم بارکد وزنی و تعدادی عملیات زیر را انجام دهید:  
در منوی انبارداری/ تعریف کالا کلیک کرده سپس در فرم باز شده از طریق دکمه افزودن کالا را به همراه بارکد تعریف نمایید،

سپس تنظیمات را به صورت زیر انجام دهید:

منوی عملیات عمومی/ تنظیمات/ تنظیمات متفرقه/ در سربرگ تنظیمات (۳)، قسمت (۱۳) "بارکد وزنی فعال شود" را تیک بزنید. سپس تنظیمات بارکد وزنی تعدادی را باز نموده و تنظیمات را انجام دهید.

"تنظیمات اعداد بارکد جهت تشخیص وزنی بودن"

در قسمت اعداد مورد تشخیص وزنی یا تعدادی می توان با توجه به بارکد، اعداد بارکد جهت تشخیص وزنی بودن را وارد کرد، اعداد از سمت چپ، قبل از بارکد اصلی، نشان دهنده بارکد وزنی یا تعدادی است.

مثال: {27} 20002 014703

۲۷ عدد بارکد جهت تشخیص بارکد وزنی می باشد که کاراکتر شروع آن از رقم اول است و تعداد آن ۲ کاراکتر می باشد بنابراین در تنظیمات اعداد بارکد جهت تشخیص وزنی بودن این گونه ثبت می شود:

کاراکتر شروع: ۱      تعداد کاراکتر: ۲

اعداد مورد تشخیص وزنی: ۲۷

اعداد مورد تشخیص تعدادی: ۲۹      {29} 10002 00005

نکته: بارکد چه وزنی باشد چه تعدادی از اولین کاراکتر شروع می شود و چون ۲ رقم است تعداد کاراکتر ۲ می باشد.

#### تنظیمات اعداد بارکد اصلی کالا:

بعد از بارکد وزنی یا تعدادی بارکد اصلی شروع می شود.      {27} 20002 014703

۲۰۰۰۲ بارکد اصلی کالا می باشد که کاراکتر شروع آن سومین کاراکتر می باشد و تعداد کاراکتر آن ۵ تا است پس تعداد باید ۵ وارد شود. کاراکتر شروع باید از اولین عدد در بارکد شمرده شود تا به اولین رقم بارکد اصلی برسید که اینجا کاراکتر شروع سومین عدد است.

#### تنظیمات اعداد وزن کالا:

{01470} 20002 27

۰۱۴۷۰ بارکد عدد صحیح و عدد اعشاری می باشد که آن را تفکیک کنید.

۰۱ عدد صحیح می باشد که کاراکتر شروع آن ۸ می باشد و تعداد کاراکتر آن ۲ است، صفر هشتمین عدد بارکد است که صفر شروع کاراکتر عدد صحیح می باشد و چون ۲ رقم است تعداد کاراکتر ۲ می باشد. عدد ۴۷۰ قسمت اعشار عدد می باشد که کاراکتر شروع آن یعنی عدد ۴ همین کاراکتر می باشد و تعداد آن ۳ کاراکتر می باشد.

قسمت عدد صحیح      کاراکتر شروع: ۸      تعداد کاراکتر: ۲

قسمت عدد اعشار      کاراکتر شروع:      تعداد کاراکتر: ۳

تنظیمات اعداد تعداد کالا:      {00005} 10002 29

۰۰۰۰۵ عدد صحیح میباشد که کاراکتر شروع آن هشتمین عدد است و تعداد آن ۵ کاراکتر می باشد.



## ۹- وارد کردن بارکد به صورت دستی در لیست کالاها

منوی انبارداری/ تعریف کالاها/ ctrl+B را گرفته و بارکد را دستی وارد کرده و سپس ctrl+S را گرفته تا تغییرات ذخیره شود.

## ۵-۳- سایر موارد در منوی خرید و فروش

۱- برنامه سفارشات دارد ولی زمانیکه به فروش یا خرید تبدیل می شود در اقلام کالا سند سفارش را نشان نمی دهد.

منوی عملیات عمومی/ تنظیمات/ تنظیمات متفرقه/ تنظیمات ۳/ تیک ۱ زده شود.

۲- مالیات و عوارض را هنگام ثبت فاکتور به صورت اتوماتیک محاسبه کند.

مالیات و عوارض هم برای کالا تعریف شود و هم هنگام تعریف شخص تیک مودی مالیاتی و دریافت vat زده شود.

۳- در ثبت سند اجازه دهد که کالای منفی ثبت شود.

منوی عملیات عمومی/ تنظیمات/ تنظیمات متفرقه/ تنظیمات ۱/ قسمت ۱ تیک دار شود و تایید شود مشکل حل میشود.

۴- در فاکتور خرید یا فروش اگر شخص متفرقه انتخاب شود پیغام می دهد جمع مبالغ بدهکار و بستانکار برابر نیست.

در فاکتور خرید یا فروش اگر شخص متفرقه باشد حتما باید نحوه دریافت و پرداخت مبلغ فاکتور زده شود و فاکتور تسویه شود.

۵- در فاکتور خرید یا فروش یک کالا که قیمت‌های مختلفی دارد برای ایجاد بهای واحد مورد نظر چه عملی انجام دهیم؟

در فاکتور خرید یا فروش در قسمت اقلام کالا در بهای واحد space زده شود بهای واحد مورد نظر را انتخاب کنید و ادامه دهید.

۶- در فاکتور فروش می خواهیم به واحد دوم بفروشیم.

زمانی که کالا را در حسابداری / کدبندی دفاتر کل و معین / معرفی کدبندی حساب ها معرفی می کنید و واحد شمارش می دهید باید برای کالا واحد های دیگر هم تعریف شود که در این صورت در فاکتور فروش در اقلام کالا در تعداد space زده و واحد مورد نظر را انتخاب کرده و سند را تایید کنید.

**نکته:** لازم به ذکر است که معرفی واحد ها باید از کوچک به بزرگ صورت گیرد و برای کالایی که گردش داشته است دیگر نمی توان واحد آن را عوض کرد.

۷- در فاکتورها می خواهیم انبار پیش فرض داشته باشیم.

در منوی عملیات عمومی / تنظیمات / تنظیمات متفرقه / تنظیمات ۱ / گزینه p را تیک زده و تایید کنید و اگر فاکتوری باز شود انبار انتخاب شده به عنوان پیش فرض وجود دارد.

۸- هنگام ثبت فاکتور فروش پیغام میدهد تعداد اقلام کالای این سند با تعداد اقلام ثبت شده مغایرت دارد.

این مشکل در صورتی است که کاربر محدود شده باشد و حتما باید در قسمت لیست کاربران فاکتور فروش و فروشگاهی دسترسی داشته باشد.

۹- هنگام ثبت سند یا فاکتور برنامه پیغام می دهد به دلیل تنظیم نبودن مالیات بر ارزش افزوده امکان ثبت سند وجود ندارد.

برای انجام تنظیمات مالیات بر ارزش افزوده از منوی عملیات عمومی / تنظیمات / تنظیمات مالیات بر ارزش افزوده شده و روبه روی هر حساب، حساب مربوط به خودش را از منوی کشویی انتخاب نمایید.

حسابهای پیش فرض مالیات بر ارزش افزوده خرید < مالیات بر ارزش افزوده خرید

حسابهای پیش فرض مالیات بر ارزش افزوده فروش < مالیات بر ارزش افزوده فروش

حسابهای پیش فرض عوارض خرید < عوارض خرید

حسابهای پیش فرض عوارض فروش < عوارض فروش

نکته: در صورتی که در منوی کشویی، حسابی نشان داده نشده باشد از فرم مربوطه خارج شده روی صفحه اصلی `ctrl+o` گرفته و پس از پایان عملیات از برنامه خارج شده، مجددا وارد شده و تنظیمات انجام شود.

۱۰- در ثبت فاکتور خرید یا فروش در ارقام کالا وقتی تعداد را وارد کنیم مثلا ۵ میدهیم میشود ۵۰ و وقتی `enter` میکنیم صفر می شود.

additional setting را انتخاب کرده  $\Rightarrow$  region and language  $\Rightarrow$  control panel  $\Rightarrow$  satrt

Decimal symbol فقط باید نقطه باشد.  $\Rightarrow$  Numbers

۱۱- در ویندوز ۷ در فاکتور خرید یا فروش در قسمت ارقام کالا وقتی نام کالا را می خواهیم search کنیم حرف اول را انگلیسی می آورد.

در ارقام کالا در نام کالا اول space را بزنید بعد نام کالا را search کنید.

۱۲- مطالبات و تعهدات و فاکتورهای تسویه ای که تسویه شده اند را هم هنگام ورود به نرم افزار نشان میدهد.

وقتی پرداخت نقدی و یا دریافت نقدی زده میشود باید گزینه تسویه فاکتور انتخاب شود.

۱۳- منوی برنامه به صورت نوینی ۴ باشد.

منوی عملیات عمومی / تنظیمات / تنظیمات متفرقه / تنظیمات ۴ / گزینه ۳۴ تیک زده شود.

### ۳-۶- منوی تولیدی و صنعتی

۱- در ترکیب و مونتاژ کالای مورد نظر تولید می شود چه عملی انجام دهیم که لازم نباشد سند را دوباره ثبت کنیم؟

فاکتور ثبت شده را در فایل موقت ذخیره کنید، بار دیگر سند مورد نظر را باز کرده و خواندن فایل موقت را بزنید و فایل مورد نظر را انتخاب کنید ، البته می توان تعداد را عوض کرد و سند با کلیه تغییرات ذخیره شود.

۲- بعد از ثبت سند فاکتور تجزیه / دمونتاژ و انجام محاسبه قیمت تمام شده این سند ها ناتراز هستند.

هنگام ثبت فاکتور تجزیه / دمونتاژ در قسمت اقلام تجزیه شده حتما باید از درصد تسهیم استفاده شود و مجموع این مقدار برای کلیه کالاها باید ۱۰۰ باشد.

### ۳-۷- منوی سیستم پخش مویرگی

۱- ویزیتور را کجا باید تعریف کرد؟

هنگام تعریف شخص باید برای آن شخص کد ویزیتور تعریف شود و از قسمت سیستم پخش مویرگی / درصد ویزیتوری میتوان به ویزیتور درصد ویزیتوری اختصاص داد سپس هنگام ثبت فاکتور باید در قسمت  $f_2$  کد ویزیتور انتخاب شود سپس قسمت  $f_{12}$  محاسبه تخفیفات عمومی و حساب ویزیتور انتخاب گردد.

### ۳-۸- منوی عملیات عمومی

### ۳-۹- نحوه پشتیبان گیری

از منوی عملیات عمومی وارد گزینه پشتیبانی شده و گزینه مورد نظر را انتخاب کرده و تایید نمایید. در صورتی که بخواهید روی درایو خاصی پشتیبانی را انجام دهید از گزینه  $f_4$  استفاده کنید و مسیر قرار گیری فایل پشتیبان را انتخاب کرده پس از پایان عملیات پشتیبانی حتی الامکان گزینه آزمایش نسخه پشتیبان نیز انجام گیرد تا از صحت فایل مطمئن شوید.  
نکته: از گزینه پشتیبانی دفاتر به هیچ عنوان استفاده نشود و از هر دفتر به صورت جداگانه بکاپ گرفته شود.

## ۱۰-۳- بازیابی اطلاعات

جهت بازیابی اطلاعات یا بازیابی بکاپ از این گزینه استفاده می شود. از منوی عملیات عمومی گزینه بازیابی را انتخاب کرده، پس از انتخاب این گزینه سیستم رمز بازیابی را می خواهد، رمز بازیابی در واقع رمز دفتری است که بازیابی در آن صورت می گیرد که از منوی عملیات عمومی/ تعریف و حذف دفاتر- شرکت ها/ تعریف و حذف دفاتر/ نام دفتر را انتخاب کرده اصلاح بنماید و رمز بازیابی را یادداشت نمایید (رمز بازیابی قابل تغییر است که به صورت پیش فرض ۶ تا d (ddddd) می باشد).

پس از وارد کردن رمز بازیابی و تایید این فرم، وارد بازیابی اطلاعات می شوید، در این فرم مسیر بکاپ را مشخص نموده البته باید توجه داشت که فایل بکاپ را نشان نمی دهد، مسیر را انتخاب کرده (از گزینه های  $f_2$  تا  $f_4$  استفاده شود) سپس تایید کنید. بازیابی از روی سی دی امکان پذیر نمی باشد و در صورتی که بخواهید بازیابی را از روی سی دی انجام دهید بایستی محتویات سی دی را داخل یکی از درایوها کپی کرده و از طریق گزینه های  $f_2$  تا  $f_4$  بازیابی را انجام دهید. در بازیابی برای اینکه طرح ها و دسترسی ها از دفاتر قبلی بازیابی شوند حتما تیک  $k$  زده شود و سپس تایید شود.

**نکته ۱:** در بازیابی نام دفتری که قرار است بازیابی اطلاعات در آن انجام شود و نام فایل پشتیبان حتما باید یکسان باشد به عنوان مثال اگر نام بکاپ ۱۳۹۷.nvn است نام لاتین و نام فارسی دفتر نیز ۱۳۹۷ باشد.

**نکته ۲:** در برنامه های چند کاربره پشتیبان گیری فقط از طریق سیستم سرور انجام میگیرد.

## ۱۱-۳- سوالات مربوط به انتقال

### ۱- نحوه ی انتقال به سال بعد

برای انتقال دفتر به سال جدید ابتدا باید مرتب سازی را انجام دهید که به این صورت است: منوی حسابداری/ کنترل اسناد بعد از انجام مراحل فوق و در صورت کامل انجام شدن مراحل در قدم بعدی وارد منوی تعریف و حذف دفاتر شده و گزینه ی دفتر جدید با عناوین این دفتر و مانده هایش افتتاح شود را انتخاب کنید. بعد از انتقال به سال بعد برای ثبت سند اختتامیه به ترتیب زیر عمل نمایید:

منوی حسابداری/ سند اختتامیه، که انتقال به صورت حساب سود و زیان برای حساب های موقت است و انتقال به تراز اختتامیه برای حساب های دائم:



۲- هنگام انتقال پیغام می دهد تسویه vat صفر نیست.

اگر فاکتور های ارزش افزوده به صورت دستی زده شود باید به صورت دستی صفر شوند و اگر به صورت اتوماتیک زده شده اند باید از قسمت اسناد/ سایر اسناد/ سند تسویه ارزش افزوده vat زده شود.

۳- دفتر سال ۸۵ را می خواهیم به دفتر ۸۶ انتقال دهیم (در صورتی که دفتر ۸۶ سند خورده باشد) یا حساب

های سال قبل هنوز بسته نشده اند ولی سند های سال جدید زده شده اند چطور باید مانده های سال قبل

رو به سال جدید انتقال داد؟

در ابتدا باید از دوتا دفتر بکاپ گرفته شود بعدا در دفتر سال قبل، سایر آیتم های بازسازی از قسمت حسابداری/ کنترل اسناد انجام گیرد و با دفتر سال قبل وارد شوید و از منوی عملیات عمومی/ تعریف و حذف دفاتر- شرکت ها/ تعریف و حذف دفاتر/ لیست دفاتر/ دفتر سال جدید انتخاب شود و گزینه دفتر قبلا افتتاح شده است فقط مانده ها دوباره انتقال یابد را انتخاب کنید و کلیه حسابها در صورت درست بودن انتقال پیدا می کند و در صورت درست نبودن باید آن حساب در دفتر ۸۵ اصلاح شود، بعد از آن می توان از قسمت حسابداری/ سند اختتامیه را ثبت کرد.

### ۱۲-۳- سایر سوالات متداول در قسمت منوی عملیات عمومی

هنگام تعریف دفتر جدید برنامه پیغام میدهد دفتر جدید با این دفتر مغایرت سال مالی دارد.

در برنامه نوین ۵ در یک شرکت نمیتوان دو دفتر با یک سال مالی تعریف کرد و این مورد تنها در صورتی امکان پذیر است که یک شرکت جدید در برنامه تعریف شود.

۱- هنگام اصلاح دفتر پیغام می دهد در این دفتر سندی ثابت شده است که خارج از محدوده سال مالی

این دفتر می باشد.

لیست اسناد باز شود و تاریخ اولین سند و آخرین سند یادداشت شود، سال مالی تعریف شده باید این محدوده را در برداشته باشد.

۲- تعریف کاربر و نحوه دسترسی دادن به آن

منوی عملیات عمومی/ دسترسی کاربران/ لیست کاربران

برای محدود کردن کاربران تعریف شده در برنامه باید با **کاربر اصلی** وارد برنامه شوید و در قسمت لیست کاربران بعد از انتخاب کاربر مورد نظر و اجازه ورود به دفاتری، دفتری که می خواهید کاربر به آن دسترسی داشته باشد را انتخاب کرده و تایید کنید سپس وارد قسمت تنظیم عملیات مجاز شده و دسترسی کامل را دهید و تایید کنید سپس مجدد وارد همین قسمت شده و تیک هر گزینه ای را که نمی خواهید کاربر به آن دسترسی داشته باشد را با space بردارید و تایید کنید.

**نکته:** تعریف کاربر حتما باید توسط کاربر اصلی انجام شود.

۳- در لیست کاربران تیک ها با موس کار نمی کنند.

با استفاده از Space تیکدار می شود یا تیکها برداشته می شوند.

۴- کاربر تعریف کرده ام و اجازه ورود به دفاتر رو هم زده ام ولی وقتی میخوامم وارد دفتر شوم پیغام می دهد شما اجازه هیچگونه ثبتي در این دفتر ندارید.

باید دقت شود که بعد از تعریف کاربر و اجازه ورود به دفاتر در قسمت عملیات مجاز در دفتر انتخاب شده، دسترسی کامل به کاربر داده شود و سپس تیک قسمت هایی که می خواهید کاربر را محدود کنید با space بردارید.

۵- عوض کردن قالب پیامک ارسالی

متفرقه/ قالب پیامک/ اصلاح

### ۱۳-۳- سایر سوالات متداول (مشترک در همه ی منوها)

۱- جستجو در بعضی فرم ها

بالای ستون مربوطه alt+ctrl+mouse زده شود تا کادر جستجو ایجاد شود.

۲- بعد از ثبت فاکتور اعداد ۱ نشان داده می شوند.

محاسبه قیمت تمام شده باید انجام گیرد: حسابداری/ کنترل اسناد/ محاسبه قیمت تمام شده، لازم به ذکر است که وقتی این گزینه انتخاب شود و کالا(ها) طی دوره یا پایان دوره منفی باشند باید اصلاح شوند تا قیمت تمام شده به درستی محاسبه گردد.

۳- هنگام ثبت فاکتور مشخصات سند را به صورت fld-tp و.. نشان می دهد.

ابتدا بکاپ گرفته شود بعد از آن ctrl+o گرفته شود از برنامه خارج شده و مجددا وارد شوید.

۴- نمیتوانم به تاریخ گذشته سند بزنم و یا اینکه برنامه هنگ میکند و ساعت شنی نشان میدهد یا تاریخ را

عوض میکنم پیغام می دهد شما مجاز به ثبت سند در این تاریخ نیستید.

برای حل این مشکل باید از منوی حسابداری/ کنترل لیست اسناد / مرتب کردن شماره سند را انتخاب و اجرا کنید.

**نکته:** با مرتب سازی شماره اسناد تغییر پیدا می کند اما شماره مبنا ثابت است.

۵- تاریخ اسناد به روز نیست

عملیات عمومی/ تنظیمات/ تنظیمات متفرقه/ تنظیمات ۱/ گزینه B و E را تیک دار کنید.

۶- طراحی

برای طراحی در هر قسمت (فاکتور خرید و فروش و عملیات نقد و بانک و.....) بعد از انتخاب گزینه چاپ در پنجره ای که باز میشود طرح جدید ایجاد کنید و هر قسمت از فاکتور رو که بخواهید میتوان تغییر داد و ذخیره کرد.

۷- در قسمت شرح و بابت هر سند میخواهیم متن ثابتی داشته باشیم چه عملی انجام دهیم؟

در منوی عملیات عمومی/ تنظیمات/ تعریف کلیدها/ متن مورد نظر را روبه روی حرف مورد نظر تایپ کرده و تایید کنید و در شرح و بابت سند ALT + حرفی که متن در مقابل آن تایپ شده است را گرفته متن مورد نظر تایپ می شود و سند را تایید کنید.

۸- نام کاربر و رمز عبور پیش فرض برنامه

نام کاربر: NOVIN رمز ورود: ۶ تا A (AAAAAA)

۹- حسابی را بدون اینکه فرمش را باز کنیم می خواهیم روی صفحه ببینیم.

روی حساب مورد نظر راست کلیک کرده و ارسال به صفحه اصلی را بزنید.

۱۰- میخواهیم ببینیم سند های ثبت شده را چه کاربری ایجاد و اصلاح کرده است؟

در لیست اسناد روی سند مورد نظر کلیک کرده و رد پای کاربر را بزنید و کلیه مشخصات کاربر را نشان می دهد.

۱۱- در چاپ اسناد می خواهیم چاپ مستقیما به پرینتر برود.

در منوی عملیات عمومی/ تنظیمات/ تنظیمات متفرقه/ تنظیمات ۱/ گزینه F را تیک زده و تایید کنید و اگر چاپ را در سندی بزنید مستقیما چاپ می گیرد.

۱۲- در اسناد نحوه پرداخت وجود داشته باشد.

در منوی عملیات عمومی/ تنظیمات/ تنظیمات متفرقه/ تنظیمات ۳/ گزینه ۸ را تیک زده بعد از آن در فاکتور در مشخصات سند میتوان نحوه ی پرداخت را ایجاد کرد و تایید کرد و اگر گزینه ۹ را در تنظیمات ۳ تیک بزنید می توان نوع نحوه پرداخت را به عنوان پیش فرض انتخاب کرد.

۱۳- وقتی حسابی را انتخاب کنم پیغام میدهد لطفا قبل از ایجاد حساب تفضیلی، گروه بندی حساب مورد

نظر را انتخاب نمایید.

باید در منوی حسابداری/ کدبندی دفاتر کل و معین/ معرفی کدبندی حساب ها/ سرفصل مربوط به آن حساب وجود داشته باشد به عنوان مثال اگر سر فصل بانک در قسمت کدبندی برای هیچ حسابی تعریف نشده باشد یا اشتباه معرفی شده باشد هنگام تعریف بانک در قسمت خزانه داری این پیغام را میدهد.

یاد آوری: اگر این مشکل رو برنامه نوین ۴ باشد پیغام می دهد رمز دریافتی اشتباه است.

۱۴- میخوایم متن فرمی را در منویی بزرگ کنیم.

فرم مورد نظر را باز کرده ctrl+f را زده پنجره ایی باز میشود در( قسمت size) آن را بزرگ تر انتخاب کنید بعد ok شود و سپس ctrl+s را بگیرید و پیغام را قبول کنید تا تغییرات ذخیره شود.

۱۵- سندی را حذف نموده می خواهیم سند را برگردانیم.

در منوی حسابداری/ کنرل اسناد/ لیست اسناد حذف شده، روی سند مورد نظر کلیک کرده و بازیابی سند را بزنید تا سند بازیابی شود.

۱۶- در موقعی که سند ثبت می شود اعلام شماره سند و مبنا نمی کند.

در منوی عملیات عمومی / تنظیمات / تنظیمات متفرقه / تنظیمات ۱ / قسمت H را تیک زده و تایید کنید.

۱۷- در سیستم تاریخها به میلادی تبدیل شده است.

در منوی عملیات عمومی / دسترسی کاربران / لیست کاربران / روی نام کاربر مورد نظر کلیک کرده و تنظیمات کاربران را انتخاب کرده تیک تاریخ میلادی را برداشته و تایید کنید.

۱۸- در ورود به برنامه می خواهیم مطالبات و تعهدات را پیغام دهد.

در منوی عملیات عمومی / تنظیمات / تنظیمات متفرقه / تنظیمات ۲ / قسمت S<sub>۱</sub> را تیک زده و تایید کنید تا در ورود به برنامه پیغام دهد.

۱۹- فراموش کردن نام کاربری و رمز عبور

مدیر عامل شرکت باید نامه بنویسند که در آن شماره سربال و مدل برنامه و نام مشتری ذکر شده باشد و درخواست رمز مجدد کنند بعد از آن باید به واحد حسابداری ارجاع داده شوند.

۲۰- در نوار طوسی پایین برنامه تاریخ را نشان نمی دهد.

Satrt ⇨ control panel ⇨ region and language ⇨ additional setting را انتخاب کرده ⇨

Number ⇨ date ⇨ short date و long date را Yyy/MM/dd انتخاب کنید.

۲۱- اسناد به تاریخ روز ثبت نشود.

عملیات عمومی / تنظیمات / تنظیمات متفرقه از قسمت تنظیمات ۱ تیک قسمت b برداشته شود.

۲۲- هنگام ورود به برنامه در نام دفاتر، بعضی از دفاتر نیست.

در منوی عملیات عمومی / تعریف و حذف دفاتر، شرکت ها / تعریف و حذف دفاتر / ctrl+f<sub>11</sub> را گرفته که مشاهده می شود آن دفتر تیک دارد و باید با Space برداشته شود.

نکته: برای hide کردن دفاتر میتوان ctrl+f<sub>12</sub> را گرفت و آن دفاتر را تیک زد تا در لیست دفاتر دیده نشوند.

۲۳- در سند حسابداری، افزودن را که باز می کنیم حساب معین را نشان نمی دهد.

منوی عملیات عمومی / تنظیمات / تنظیمات متفرقه / تنظیمات ۳ / شماره ۱۱ را تیک دار کرده و تأیید کنید.

۲۴- در چاپ فقط یک حساب را تکرار می کند.

یک طرح جدید ایجاد کنید روی مشخصات ردیف رفته، آن را باز کنید و هر بار روی یکی از آیتم ها کلیک کرده و تأیید کنید و مجدد وارد شوید و گزینه بعدی را کلیک کرده و تأیید کنید و به همین ترتیب تمام ردیف را انجام دهید و سپس طرح را تأیید کرده و فقط از این طرح چاپ بگیرید.

۲۵- روی چاپ کلیک میکنیم هیچ عکس العملی را نشان نمی دهد.

آن طرح را ندارید و باید شماره طرح مورد نظر در پوشه system در محل نصب برنامه اضافه شود.

۲۶- موجودی اولیه را باید از کدام قسمت وارد سیستم کنیم؟

حسابداری / سند افتتاحیه / موجودی کالا / انبار را انتخاب کرده سپس موجودی را انتخاب کنید هر کالایی را که انتخاب کرده اید گزینه اصلاح موجودی ابتدای دوره را بزنید و هر یک از اسنادی که قبل از آن باز شده را تأیید کنید.

۲۷- وقتی نام شخص یا کالایی رو جستجو میکنیم مواردی که "ک" یا "ی" دارند را نشان نمی دهد.

باید کانورت حرف "ک" یا "ی" اجرا شود تا مشکل رفع شود.

Computer name: نام سرور یا عبارتی که وقتی برنامه اجرا می شود در بالا سمت چپ نمایش داده می شود.

نام لاتین دفتر: نام لاتین دفتر (برای سهولت کار می توان نام لاتین را به ۱ تغییر داد و پس از اجرا کردن اگزه نام آن را دوباره اصلاح کرد)

۲۸- فقط اشخاص را بدون مانده از یک دفتر به دفتر دیگر انتقال بدهم.

برای اینکار باید از دفتر قبلی از حساب اشخاص excel export گرفت (منوی خرید و فروش / تعریف اشخاص / exce export) و سپس یک دفتر خالی ایجاد کرد و از همین مسیر excel imoprt را انتخاب کرد. دقت شود که قبل از imoprt باید یک شخص در دفتر جدید تعریف کرد.

## ۴. ارور ها و پیغام های هنگام کار کردن با برنامه

### ۴-۱- ارور های پشتیبان گیری و بازیابی

#### پشتیبانی

۱- در پشتیبان گیری پیغام دهد نسخه پشتیبان با اصل مغایرت دارد.

چک شود برنامه چند جا نصب نشده باشد

#### بازیابی

۱- در بازیابی بکاپ پیغام میدهد فایل پشتیبان یافت نشد.

باید نام بکاپ با نام لاتین دفتر یکسان باشد به عنوان مثال اگر اسم بکاپ ۱۳۹۷.nvn است اسم لاتین دفتر هم باید ۱۳۹۷ باشد.

۲- insert statement..... در بازیابی بکاپ

بکاپ ارسال شود شرکت تا مشکل توسط کارشناسان برطرف شود و برای مشتری ارشال شود و بکاپ اصلاحی را بازیابی کنند و فقط با این بکاپ کار کنند، البته در این بازه زمانی نباید سند ثبت کنند چون باعث مغایرت می شود.

۳- ارور string or binary data would be turn cated.....

بکاپ از ورژن بالاتر روی ورژن پایین تر بازیابی می شود که اشتباه است و ورژن ها باید یکسان باشد. البته از ورژن پایین به بالا مشکلی ندارد.

۴- Error zip file در بازیابی بکاپ

بکاپ خراب هست و بازیابی نمی شود.

۵- ارور The media family on device ... is incorrectly formed...

بکاپ از sql2008 روی sql2005 بازیابی می کنید که این امکانپذیر نیست و باید برنامه با sql2008 نصب شود. بکاپ از sql بالاتر روی sql پایین تر بازیابی نمی شود ولی برعکس آن مشکلی ندارد.

۶- Access is denied due to a password failure در بازیابی بکاپ

این ارور زمانی مشاهده می شود که کاربر اطلاعات را از نوین ۴ می خواهد به نوین ۵ تبدیل کند و در بازیابی اطلاعات از نوین ۴ به نوین ۵ از گزینه بازیابی استفاده می کند، برای convert حتما باید از گزینه ی انتقال اطلاعات از نوین ۴ به دفتر جاری استفاده شود.

#### ۷- ارور error occurred in design – type 10051 هنگام convert اطلاعات از نوین ۴ به نوین ۵



باید بکاپ روی نوین ۴ بازیابی شود و در لیست اسناد در چاپ سند حسابداری، چاپ لیست اسناد یا چاپ سند روزانه چک شود طرحی وجود دارد که خراب است و چاپ نمی گیرد باید آن طرح پاک شود و مجدد convert را انجام دهید.

پیغام های مشترک پشتیبان گیری و بازیابی

۱- در پشتیبان گیری یا بازیابی ارور میدهد internal query to error

چک شود برنامه چندجا نصب نشده باشد.

۲- در پشتیبان گیری یا بازیابی ارور میدهد unable to create...

در نام دفتر و بکاپ چک شود که /،-،\_، وجود نداشته باشد اگر این موارد چک شد و باز مشکل حل نشد باید اسم پوشه یا درایوی که بکاپ در آن ذخیره است پک گردد و اگر فارسی است تغییر نام دهید و انگلیسی شود.

**نکته:** اگر غیر از مواردی که ذکر شد ارور های دیگری در بازیابی یا بکاپ گیری داشته باشد روی صفحه اصلی برنامه کلید های ctrl+alt+d را گرفته شود. سیستم پیغام می دهد مشکل برطرف شد لطفا سیستم خود را مجددا راه اندازی کنید، قبول شود و سیستم یکبار restart گردد و عملیات پشتیبانی یا بازیابی مجدد انجام شود.



## پنل پیامک

باید فایل zig sms و send sms در مسیر نصب باشد. شارژ و اینترنت را چک کنید که حتما داشته باشید. تمام مشخصات (نام کاربری و رمز عبور و شماره پیامک) از واحد فروش گرفته باشید و حتما در قسمت عملیات عمومی، تنظیمات پیامک، شماره اپراتور پیامک بنویسید و قالب پیامک را از همان قسمت عملیات عمومی، تنظیمات پیامک، قالب پیامک را انتخاب کنید.



### ۲-۴- سایر ارورها و پیغام ها هنگام کار کردن با برنامه

#### ۱- ارور access violation در برنامه

در برنامه های چند کاربره چک شود که ورژن کلاینت و سرور همخوانی داشته باشد یا به عبارتی یکی باشد.

در برنامه های تک کاربره یکبار از برنامه خارج شوید و مجدد وارد برنامه شوید.

#### ۲- در برنامه ارور There is already on object mind.....

آخرین بکاپ از اطلاعات داشته باشید روی صفحه اصلی برنامه Ctrl+o را بگیرید زمانیکه load کردن تموم شد از برنامه خارج شده و مجدد وارد شوید.

#### ۳- درفاکتور خرید یا فروش error at end of table می دهد.

این پیغام زمانی مشاهده می شود که کاربر تا آخر ردیفی که ثبت میکند Enter نمیزند، باید تا آخر ردیف Enter بزنید تا به ردیف بعدی بروید.

#### ۴- ارور ..... invalid variant type conversion

در سندها یک رقم بزرگ تایپ شده است یا در قسمتی در تایپ کاراکتر نامناسب انتخاب شده است که باید اصلاح شود، برای رفع این مشکل ابتدا بکاپ بگیرید پس از آن داخل برنامه Ctrl+O گرفته شود و سپس خارج و مجددا وارد شوید، اگر مشکل رفع نشد در صورتی که برنامه فروشگاه‌های است گزینه اجرایی Hazfeadadbozorgdar bar code را اجرا کنید برطرف می شود اگر هم فروشگاه‌های نیست باید بکاپ ارسال کنید شرکت و سند ثبت نکنید تا زمانیکه بکاپ شما اصلاح شود و برایتان ارسال گردد.

#### ۵- ارور ..... Column name

Ctrl+O گرفته از برنامه خارج شوید و مجددا وارد شوید.

#### ۶- در چاپ گزارشها یا حساب اشخاص error type conversion می دهد.

باید در تعریف و حذف دفاتر چک شود که یک رکورد در نام دفتر یا شرکت خالی هست یا نه. اگر نبود باید دنبال یک رقم میلیاردری در لیست اسناد باشند.

#### ۷- ارور در گزارش دسته چک

در سند دریافت چک در شماره چک / وجود دارد.

#### ۸- در سیستم ارور ..... is not valid date میدهد.

Satrt ⇨ control panel ⇨ region and language ⇨ additional setting را انتخاب کرده ⇨

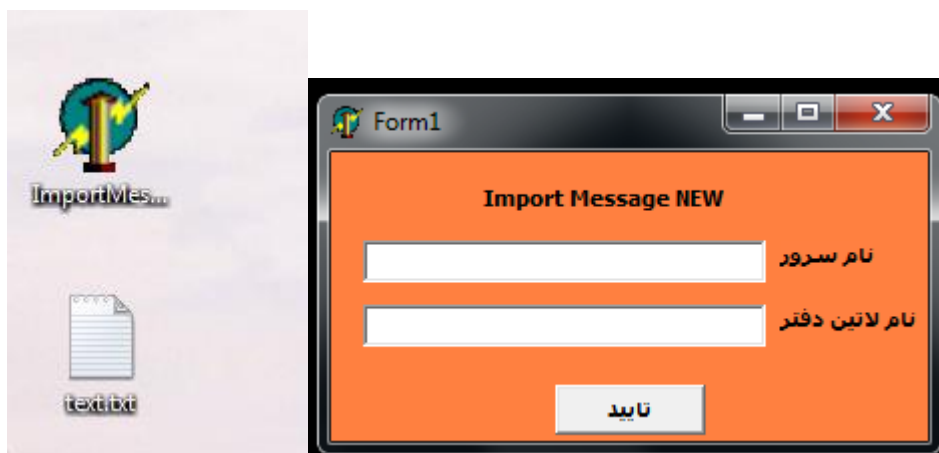
Number ⇨ date ⇨ short date و long date را Yyyy/MM/dd انتخاب کنید.

#### ۹- ارور unknown message

گزینه import message را با فایل txt روی دستکتاپ کپی کرده و سپس این گزینه را اجرا کرده و موارد خواسته شده را پر کرده و تایید نمایید.

Computer name: نام سرور یا عبارتی که وقتی برنامه اجرا می شود در بالا سمت چپ نمایش داده می شود.

نام لاتین دفتر: نام لاتین دفتر ( برای سهولت کار می توان نام لاتین را به ۱ تغییر داد و پس از اجرا کردن آگزه نام آن را دوباره اصلاح کرد)



یا Ctrl+M

#### ۱۰- ارور connection failure

به طور کلی این ارور در ارتباط با خواندن دیتا است یعنی بنا به دلایلی برنامه نمی تواند دیتا را بخواند.

در کلاینت: شبکه قطع است و باید شبکه چک شود.

در سرور و سیستم های تک کاربره: sql چک شود که اگر stop شده، start شود و این ارور یعنی دیتا مشکل دارد و در حال خراب شدن است و اگر مشتری بکاپ دارد باید برنامه پاک شود دوباره نصب شود و بکاپ بازیابی شود، اگر هم بکاپ ندارد دو حال دارد الف: برنامه اجرا شود: بکاپ بگیرد و پاک کند مجددا نصب کند ب: برنامه اجرا نشود: باید برنامه پاک شود و آخرین اطلاعات بازیابی شود.

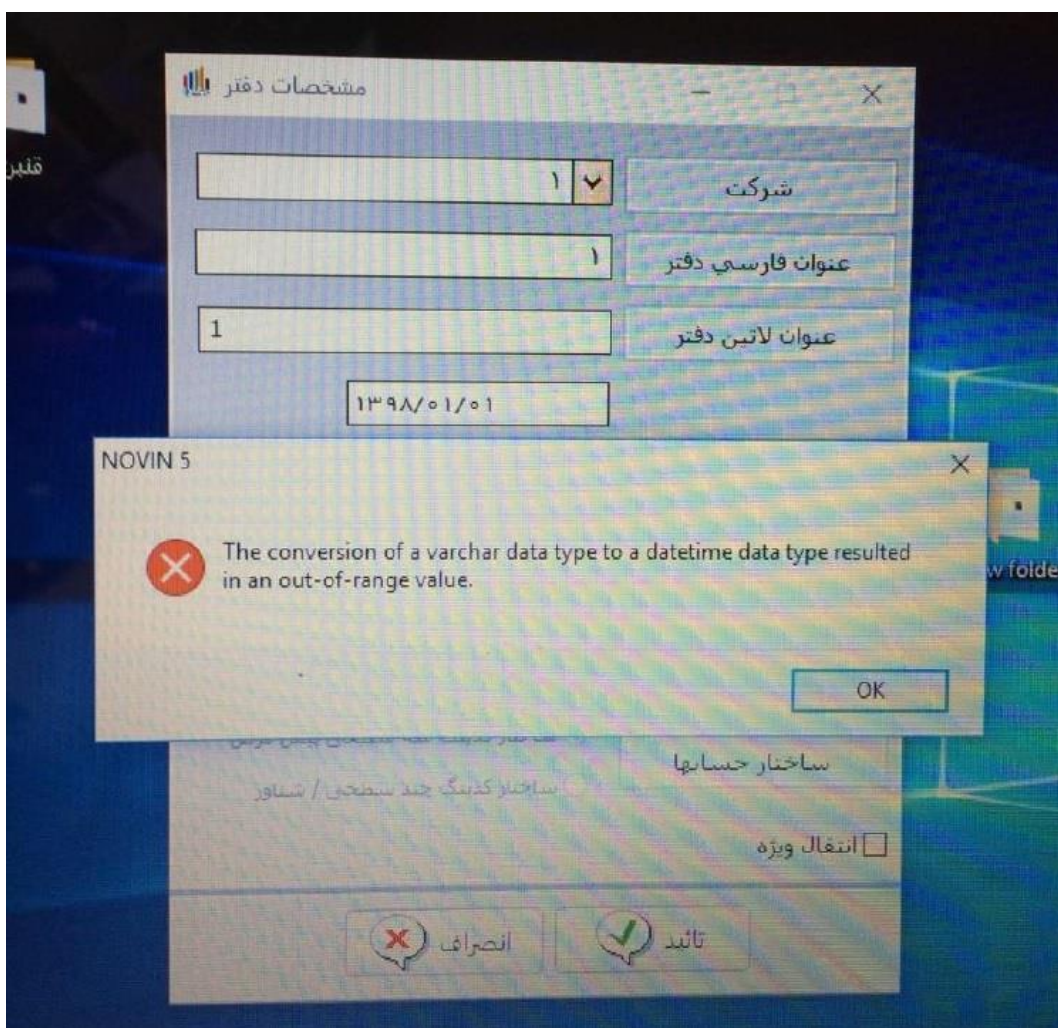
#### ۱۱- در انتقال به سال بعد Error Duplicate For Primary Key یا error create unique in dex

terminated because a duplicate key was found for in dex id 1 می دهد.

باید در معرفی دسته چک نگاه کنید ببینید آیا وضعیت چکی "صادره ; ابطال" دارید؟ در این صورت باید از حالت ابطال خارج شده سند برگشت چک ثبت شود و سپس دوباره ابطال شود.

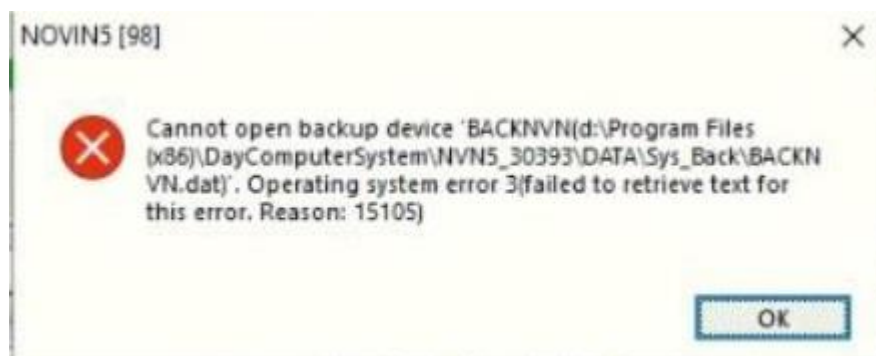
#### 12- در هنگام ساخت دفتر این ارور ظاهر میشود:

باید تنظیمات زبان و تاریخ برنامه چک شود. فرمت تاریخ باید حتما به صورت yyyy/mm/dd باشد.



۱۲- اگر در هنگام پشتیبان گیری از دفاتر نوین ۵ با ارور زیر رو به رو شدید:

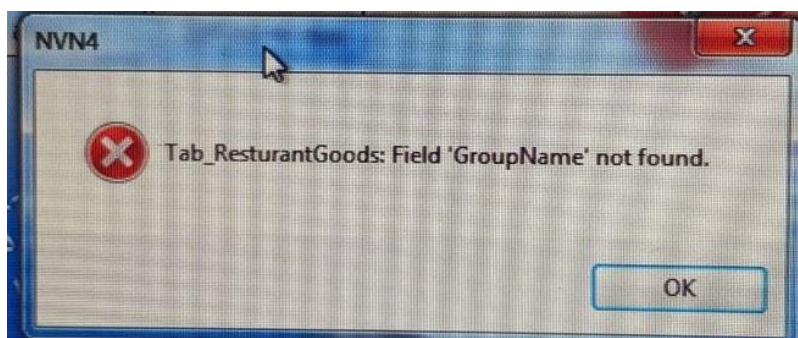
باید تنظیمات می بایست از پنجره ی بازیابی خارج شوید، در صفحه ی اصلی برنامه کلید های **Ctrl+Alt+d** را به صورت همزمان فشار دهید، سپس از برنامه خارج شده، سیستم را **restart** کنید.  
در صورتی که با این روش مشکل حل نشد، از روی سیستم خودتان، در محل نصب برنامه، داخل پوشه ی **DATA** پوشه ی **sys\_back** را به طور کامل در پوشه ی **DATA** مشتری کپی می کنید.  
این پیغام به فقدان پوشه ی **sys\_back** در داخل پوشه ی **DATA** اشاره می کند، توجه داشته باشید اگر پیغام دیگری مشاهده شد این روش جوابگو نیست.



۱۳- اگر هنگام تعریف کالا، اشخاص و یا اصلاح حسابها با پیغامی مواجه شدیم که داخلش عبارت hagh\_hogh داشت:

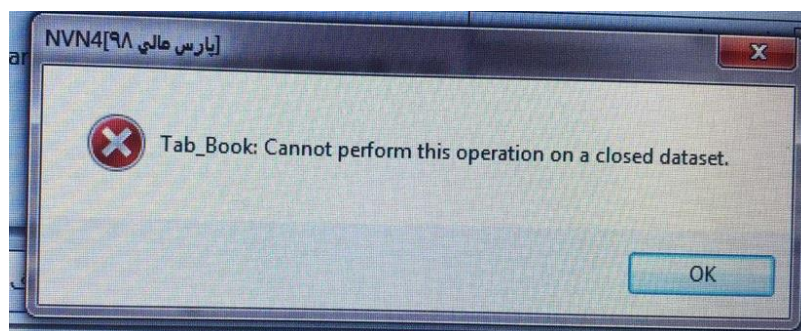
بعد از آنکه از دفتر مورد نظر یک بکاپ تهیه کردید، از برنامه خارج شده، در ورود کلیدهای Ctrl+O را فشرده، پس از پرسیدن نوار سبز رنگ وارد برنامه می شوید.

۱۴- ارور Tab\_ResturantGoods:Field'GroupName' not found در هنگام ورود به برنامه



.Ctrl+O

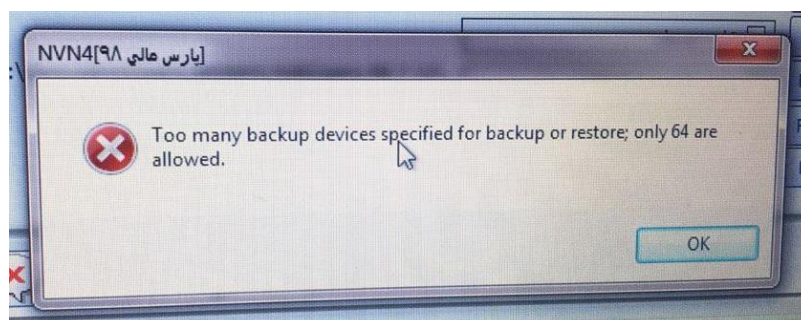
۱۵- ارور cannot perform this operation on a closed dataset هنگام بازیابی بکاپ



یکبار از برنامه خارج دوباره وارد شوید مجدد بکاپ را بازیابی کنید تا ارور اصلی را نمایش دهد.

۱۶- ارور Too many backup devices specified for backup restore; only 64 are allowed هنگام

بازیابی بکاپ



بکاپ از ورژن بالاتر روی ورژن پایین تر بازیابی می شود که اشتباه است و ورژن ها باید یکسان باشد. البته از ورژن پایین به بالا مشکلی ندارد.

۱۷- ارور primary file group is full در ورود به برنامه

برنامه باید Local باز شود.

۱۸- کاربر غیر اصلی نمیتواند لیست اسناد را مشاهده کند

با کاربر اصلی وارد برنامه می شویم در لیست کاربران کاربری که مدنظرمان است را انتخاب می کنیم اجازه ورود به دفتر مورد نظر را می دهیم و در قسمت عملیات مجاز در وضعیت اسناد دسترسی کل به او می دهیم.

۱۹- خطای اطلاعات پایه کدینگ در ورود به برنامه

افزودن فایل DB در محل نصب برنامه.

- ۲۱- وقتی در داخل برنامه روی آیکن ها کلیک میکنید و ارتباط با قفل می دهد ورژن برنامه چک شود چون نیاز به جایگذاری ورژن جدید دارد .
- ۲۲- وقتی مشتری درخواست ستاپ می دهد و بعد از دانلود کردن می خواهید با یوزر Administrator نصب را انجام دهید از یوزر قبلی محتویات ستاپ و ورژن را در دسکتاپ Administrator کپی می کنید بعد شروع به نصب برنامه می کنید.
- ۲۳- در انتقال از سال قبل به سال مالی جدید وقتی چک صادره ای هنوز وصول نشده و با سند افتتاحیه به سال بعد منتقل شده ولی وقتی شماره چک را در سیستم می زنید که سررسید کنید پیدا نمی کند، یکبار سند افتتاحیه را اصلاح تایید کنید تا شماره چک را نشان دهد.
- ۲۴- اگر بکاپ بگیرید و ارور Sys\_Back را نشان دهد. در مسیری که بکاپ ذخیره شده است پوشه ای با نام Sys\_Back ایجاد کنید و در داخل پوشه فایل BACKNVN.dat قرار دهید.
- ۲۵- وقتی در صدور چک اروری میدهد که در متن ارور عدد بزرگی وارد شده آن عدد شماره چکی است که با شماره سریال چک وارد شده و اجازه صدور هیچ چکی را نمی دهد باید از برنامه خارج شوید Ctrl+o بگیرید بعد در معرفی دسته چک همان چک را حذف کنید بدون شماره سریال تعریف کنید بعد از این مرحله اروری برای صدور چک نمی آید..

### نصب ریموت باز

- ۱- ip استاتیک، برای سیستم سروری که قرار است در آن ریموت بزیند.
- ۲- ip استاتیک را از شرکتی که اینترنت خریداری کرده تهیه کند
- ۳- راست کلیک روی My Computer ← Properties ← از قسمت Remote Settings ← انتخاب

### Allow Connections...

### تنظیمات مودم

- ۴- در مرورگر، ip مودم (۱۹۲،۱۶۸،۱،۱) را وارد می کنید.
- نکته: در صورت لزوم ip مودم را از اینترنت جستجو کنید.



۵- وارد کردن یوزر و پسورد

۶- در قسمت Firewall تیک Enable برداشته شود.

نکته: امکان دارد Firewall در قسمت Advance Setup ← NAT باشد.

۷- در قسمت DMZ ip Address ، ip سرور را وارد می کنید.

نکته: در ایرانسِل گزینه Redirect هم تیک داشته باشد.

## ویندوز

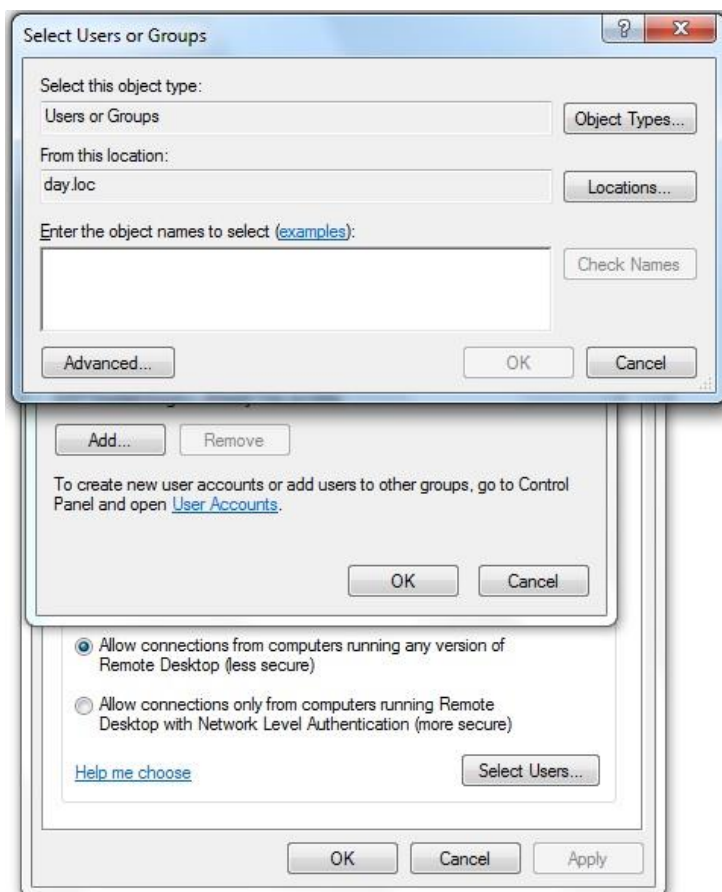
۸- یوزر تعریف شود.

راست کلیک روی My Computer ← Manage ← Local Users and Groups ← User

← راست کلیک و انتخاب New User

۹- برای دسترسی به کاربر تعریف شده از قسمت Remote Settings در قسمت Select Users گزینه ADD را

انتخاب کرده اسم کاربر را وارد کرده سپس Check Name و OK کنید.





۱۰- در کلاینت RUN ← MSTSC ← ip استاتیک وارد شود.

نکته: برای ویندوز ۱۰، ۸ و ۸/۱ در سرور، فایل RDPWrap-v1.6.2.1 اجرا شود برای ویندوز ۷، ویستا و XP در سرور،

فایل UniversalTermsrvPatch\_20090425 اجرا شود.

۱۱- در مرحله آخر سیستم سرور ریستارت شود.

در صورت داشتن هر سوال مبهم دیگر با بخش پشتیبانی هوشمند نوین در ارتباط باشید.

۰۲۱۵۴۱۲۸

[www.hnovin.com](http://www.hnovin.com)